

INHOUDSOPGAVE

	Inleiding	1
	Wat is Affinity Photo?	1
	Voor wie Affinity Photo bedoeld?	1
	Overstappen naar Affinity Photo	2
	Systeemeisen en prijzen	3
	Windows	3
	macOS	3
	iPad	4
	Wat leer je in dit boek?	5
	Afspraken in dit boek	7
Hoofdstuk 1:	Affinity Photo in vogelvlucht	8
	Persona's	9
	Wisselen tussen persona's	10
	De indeling van Affinity Photo	11
	De gebruikersinterface aanpassen	13
	De werkbalk aanpassen	14
	Het gereedschappenpaneel aanpassen	16
	De werkomgeving aanpassen	17
	Weergave	18
	Normale weergave	18
	Schermvullende weergave	18
	Gescheiden weergave	19
	Nieuwe weergave	20
	Zoomen	20
	Pannen en scrollen	22

Bestandsformaten in Affinity Photo	22
Document of foto openen	22
Adobe PSD-bestand openen	23
PDF-bestanden openen	24
Afbeeldingen plaatsen met Place	25
Afbeelding importeren met behulp van het klembord	26
Bestanden uit andere Affinity-applicaties gebruiken	27
Nieuw document maken	27
Presets	27
Nieuw document maken met het klembord	28
Projecten bewaren	29
Hoofdstuk 2: Voorkeuren en instellingen	30
Voorkeuren aanpassen	31
General	32
Colour	33
Performance	34
User Interface	36
Tools	37
Keyboard Shortcuts	39
Photoshop Plugins	41
Miscellaneous	43
Assistant Manager	44
Hoofdstuk 3: Kleurmanagement	46
Kleuren reproduceren	47
Kleurmodellen	47
Kleurruimten	48
Verschillende kleurruimten	48
Kleurprofielen	51
Kleurmanagement	51
Kleurprofiel insluiten	51
Kleurprofiel toewijzen	52
Kleurprofielen selecteren	52
Kleurprofiel selecteren voor nieuw document	52

Kleurprofiel converteren	53
Kleurprofiel importeren	53
Kleurprofiel insluiten tijdens exporteren	54
Kleurprofiel insluiten in de persona Export	55
Snelcursus kleurtheorie	55
Soft proofing	56
Soft Proof gebruiken	57
Kleuren selecteren	57
Colour Chooser	58
Colour	59
Colour Picker Tool	60
Kleur toepassen op een (vector)object	60
Kleuren bewaren	60
Kleurschema's maken	61
Kleurenpalet samenstellen	62
Kleurenpalet genereren	62

Hoofdstuk 4:	Photo	64
	Photo-persona	65
	Photo-werkbalk	65
	Gereedschappen	68
	View Tool	68
	Move Tool	68
	Colour Picker Tool	69
	Crop Tool	69
	Mesh Warp Tool	70
	Perspective Tool	72
	Studio	73
	Histogram	73
	Colour	74
	Swatches	75
	Brushes	76
	Adjustment	77
	Stock	78
	Afbeeldingen vinden en gebruiken	79

Hoofdstuk 5:	Liquify	82
	Werken met Liquify	83
	Werkbalk Liquify	83
	Liquify Tools	84
	Liquify Studio	86
Hoofdstuk 6:	Develop	88
	Werken met Develop	89
	RAW-engine	90
	Werkbalk Develop	90
	Gereedschappen	91
	Studiopanelen	92
	EXIF	94
	Basic	95
	Lens	96
	Details	96
	Tones	97
	History	97
	Info	98
	32-bit Preview	99
Hoofdstuk 7:	Overige persona's	102
	Tone Mapping	103
	Toolbar	103
	Presets	105
	Export	106
	Slice Tool	106
	Studio	108
	Panorama	109
	Panorama bewerken	110
	Stack	113
	Foto's stapelen met Stack	113
	Stack operators	115

HDR Merge	115
Afbeeldingen samenvoegen met HDR Merge	115
Kleurmodel en kleurprofiel converteren	116
Focus Merge	117
Afbeeldingen samenvoegen met Focus Merge	117
Scherpste wijzigen met source cloning	118
Batch Jobs	119
Een batchtaak starten	119
Instellingen Batch Jobs	119

Hoofdstuk 8:	Lagen	122
	Wat zijn lagen?	123
	Laag voor laag	123
	Het lagenvenster	124
	Meer over afbeeldingslagen	125
	Rasterise	126
	Lagen maken	127
	Lagen selecteren	127
	Meerdere lagen selecteren	127
	Lagen deselecteren	128
	Laag isoleren	128
	Lagen kopiëren	128
	Lagen dupliceren	128
	Lagen ordenen	129
	Lagen koppelen	129
	Lagen groeperen	130
	Lagen samenvoegen	131
	Lagen mengen	132
	De dekking van een laag wijzigen	132
	Overvloeimodi	133
	Mengbereik aanpassen	134
	Maskerlagen	136
	Een maskerlaag maken	136
	Aanpassingslagen	136
	Fill layers	139

Hoofdstuk 9:	Filters en live filters	142
	Filters	143
	Een filter gebruiken	143
	Live filters	144
	Instellingen live filters	144
	Live filter gebruiken	144
	Live filter aanpassen	145
	Overzicht van de filters	146
	Blur	146
	Sharpen	148
	Distort	150
	Noise	154
	Detect	155
	Colours	156
	Other	159
Hoofdstuk 10:	Tekengereedschappen	162
	Gebruik sneltoetsen	163
	Tekengereedschappen	164
	Paint Brush Tool	164
	Penseel en kleur instellen	164
	Symmetrisch tekenen en spiegelen	166
	Meervoudige gereedschappen	168
	Colour Replacement Brush Tool	168
	Pixel Tool	169
	Paint Mixer Brush	169
	Erase	170
	Erase Brush Tool	170
	Background Erase Brush Tool	171
	Flood Erase Tool	171
	Dodge Brush Tool	172
	Burn Brush Tool	172
	Sponge Brush Tool	173

Smudge Brush Tool	174
Blur Brush Tool	174
Sharpen Brush Tool	174
Flood Fill Tool	175
Gradient Tool	176
Kleurverloop op een laag maken	176
Kleurverloop op een laag wijzigen	176
Gradient Editor	177
Hoofdstuk 11: Maskers en selecties	180
Maskers	181
Een masker maken	181
Een masker bewerken	182
Een masker isoleren	183
Een masker omkeren	184
Selecties	185
Selectiegereedschappen	185
Selectiemethoden	186
De selectiemodi	186
Selectie maken van een laag	187
Selectie maken met selectiekaders	188
Selectie maken met de Flood Select Tool	189
Selectie bewerken in Quick Mask-modus	190
Selectie maken met de Selection Brush Tool	192
Selectie verplaatsen en transformeren	195
Selectie met pixelinhoud kopiëren en plakken	195
Selectie bewaren	196
Hoofdstuk 12: Doe meer met Affinity Photo	198
Doe meer met Snapshot	199
Snapshot maken	199
Snapshot selecteren	199
Snapshot naar een laag bewaren	199
Undo Brush Tool gebruiken met Snapshot	200

Doe meer met macro's	201
Macro opnemen	202
Macro bewerken	202
Doe meer met geometrische vormen	202
Laageffecten gebruiken	203
Stijlen	204
Doe meer met Stack	205
Ruis verwijderen met Stack	205
Meerdere belichtingsniveaus combineren met Stack	207
Doe meer met lagen en maskers	208
Power duplicate	208
Werken met maskers van aanpassings- en live filterlagen	209
Grijstoonverloop als masker	212
Vector, vorm of tekst als maskerlaag	213
Helderheidmaskers	214
Kleuren wijzigen	216
Kleuren wijzigen met HSL	216
Kleurverloop aan foto toevoegen	217
Retoucheren kun je leren	218
Clone Brush Tool	218
Healing Brush Tool	219
Patch Tool	219
Blemish Removal Tool	220
Inpainting Tool	221
Zoek de verschillen	222
360°-afbeeldingen bewerken	225
Index	228

Er zijn maar weinig mensen die nog nooit hebben gehoord van het programma Adobe Photoshop. De term 'fotoshopper' is zelfs synoniem geworden aan het digitaal bewerken van foto's en afbeeldingen met de computer. Het programma werd gelanceerd in 1990 en behoort sindsdien zo'n beetje tot de standaarduitrusting van professionele fotografen, grafisch ontwerpers, illustrators enzovoort.

Adobe besloot echter in 2013 om haar producten voortaan alleen nog aan te bieden via een abonnementsmodel. Gezien de miljoenen euro's die Adobe misliep door het illegaal gebruik van haar producten was deze nieuwe koers begrijpelijk, maar desondanks zorgde de omschakeling voor veel ongenoegen. Hoewel de overstap succesvol is gebleken voor Adobe, heeft die beslissing er tevens toe geleid dat veel gebruikers (willen) overstappen naar goede alternatieven, zoals Affinity Photo.

WAT IS AFFINITY PHOTO?

Affinity Photo is een professioneel en geavanceerd beeldbewerkingsprogramma dat zich op alle fronten kan meten met Adobe Photoshop. Het programma werd gelanceerd op 9 juli 2015 door het bedrijf Serif Europe. Affinity Photo is beschikbaar voor de besturingssystemen Windows, macOS en iOS/iPadOS.

Naast Affinity Photo is Serif Europe ook de ontwikkelaar van het vectortekenprogramma Affinity Designer en het opmaakprogramma Affinity Publisher. Projecten en bestanden uit deze drie programma's zijn onderling uitwisselbaar. Hoewel Affinity Photo wat betreft functionaliteit en gebruikersinterface uitermate veel overeenkomsten vertoont met Adobe Photoshop, is er ook één groot verschil: de licentievergoeding is eenmalig en biedt onbeperkt en 'levenslang' gebruik van het programma.

VOOR WIE IS AFFINITY PHOTO BEDOELD?

Affinity Photo mag dan een zeer geavanceerd programma zijn, het is niet louter voor de professional bedoeld. Ook de 'gewone' gebruiker die af en toe foto's wil corrigeren, retoucheren of converteren profiteert optimaal van de scherpe prijs, de snelheid, de eenvoud en de vele mogelijkheden en gereedschappen die het programma te bieden heeft.

Affinity Photo is bijzonder geschikt voor:

- Fotografen die RAW-opnamen willen importeren, verbeteren, kleurcorrigeren, retoucheren en uitsnijden.
- Grafisch ontwerpers die zowel pixel- als vectorgeoriënteerd willen werken met fotografie- en tekengereedschappen.
- Bedrijven die foto's en afbeeldingen moeten converteren naar meerdere bestandsformaten en kleurprofielen.
- Bedrijven en particulieren die 360°-beelden willen kleurcorrigeren of retoucheren.

- Gebruikers die panoramafoto's willen maken of bewerken.
- Gebruikers van overige Affinity-producten die hun werk willen aanpassen.
- Iedereen die gewend is te werken met Adobe Photoshop, maar op zoek is naar een goedkoper alternatief zonder in te leveren op functionaliteit.

OVERSTAPPEN NAAR AFFINITY PHOTO

“Never change a winning team” wordt gezegd. Leren werken met een nieuw programma kost inderdaad veel tijd en verstoort wellicht je werkwijze en het vertrouwde productieproces, maar wie de sprong naar Affinity Photo waagt zal aangenaam verrast zijn over de vele overeenkomsten met Adobe Photoshop. Zowel de gebruikersinterface, functies, gereedschappen en sneltoetsen voelen wat dat betreft vertrouwd aan. Natuurlijk zijn er ook dingen die Affinity Photo nét even anders aanpakt dan de concurrent. Hoewel je daar in het begin aan moet wennen, blijken veel verschillen juist een enorme verbetering te zijn, zowel op technisch vlak als voor het creatieve proces.

Enkele voordelen van Affinity Photo op een rij. Het:

- Werkt snel en soepel;
- Ondersteunt zeer hoge resoluties;
- Bevat talloze geavanceerde functies en gereedschappen;
- Bezit krachtige en handige beeldbewerkingsfilters;
- Kent niet-destructieve aanpassingslagen en live filters;
- Maakt werken in RAW en 32-bits HDR mogelijk;
- Biedt ondersteuning voor 32-bits HDR/EDR-monitors;
- Is compatibel met PSD, TIFF en vele andere bestandsformaten;
- Werkt op meerdere besturingssystemen en apparaten;
- Is geschikt voor professioneel gebruik;
- Gebruikt industriële standaards;
- Staat bewerken in CMYK, RGB, LAB en grijswaarden toe;
- Kent veel kleurprofielen, waaronder P3, ProPhoto RGB (ROMM RGB), Adobe RGB, Apple RGB, sRGB;
- Laat je tegelijk werken aan projecten op verschillende apparaten;
- Maakt projecten uitwisselbaar met Affinity Designer en Affinity Publisher;
- Biedt integratie met clouddiensten;
- Maakt batchverwerking mogelijk.

SYSTEEMEISEN EN PRIJZEN

Om te kunnen werken met het programma zijn de volgende systeemeisen gewenst.

WINDOWS

Versie besturingssysteem

- Windows 7 (Service Pack 1: Aero)
- Windows 8.1
- Windows 10 (1607 Anniversary update of hoger)

Hardware

- Pc met Intel-processor met 64-bits support (Core 2 Duo)
- DirectX 10-compatibele grafische kaart (en hoger)
- Minimaal 2GB RAM (4GB RAM aanbevolen)
- 785MB schijfruimte (extra schijfruimte vereist tijdens softwareinstallatie)
- Monitorresolutie: minimaal 1024 x 768 in 100%-weergave (aanbevolen 1920 x 1440 in 200% weergave)
- Aanbevolen: extra schijfruimte en geheugen voor het bewerken van grote en complexe documenten

Beschikbaarheid

Affinity Store (store.serif.com). Gebruikers van Windows 10 kunnen ook terecht in de Microsoft Store.

Prijs

€ 54,99

MACOS

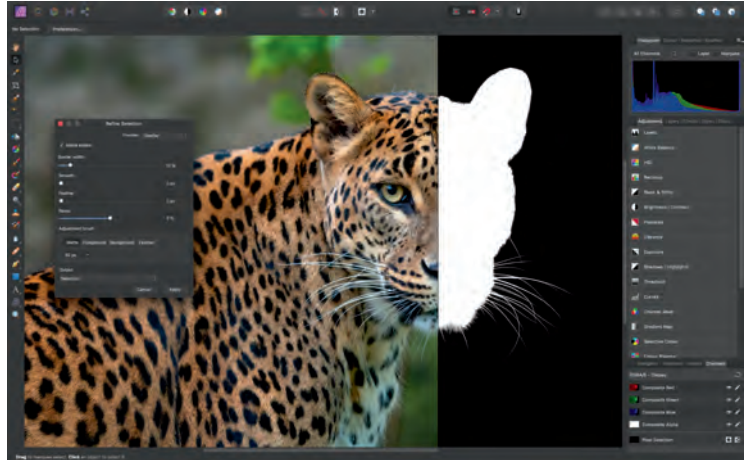
Hardware

- Mac Pro, iMac, iMac Pro, MacBook, MacBook Pro, MacBook Air, Mac Mini
- Intel 64-bits Core 2 Duo of beter (uit 2007)
- Minimaal 2GB RAM
- 1.34GB schijfruimte (extra schijfruimte vereist tijdens softwareinstallatie)
- Monitor resolutie: minimaal 1280x768

Besturingssysteem

macOS 10.9 Mavericks of hoger

De desktopversie van Affinity Photo.



Beschikbaarheid

Affinity Store (store.serif.com) of Mac App Store.

Prijs

€ 54,99

IPAD

Hardware

iPad Air 2, iPad Air 3, iPad 2017, iPad 2018, iPad 2019 (10.2 inch), iPad Pro (alle modellen), iPad Mini 5.

Besturingssysteem

iOS 12 of hoger (iPadOS).

Prijs

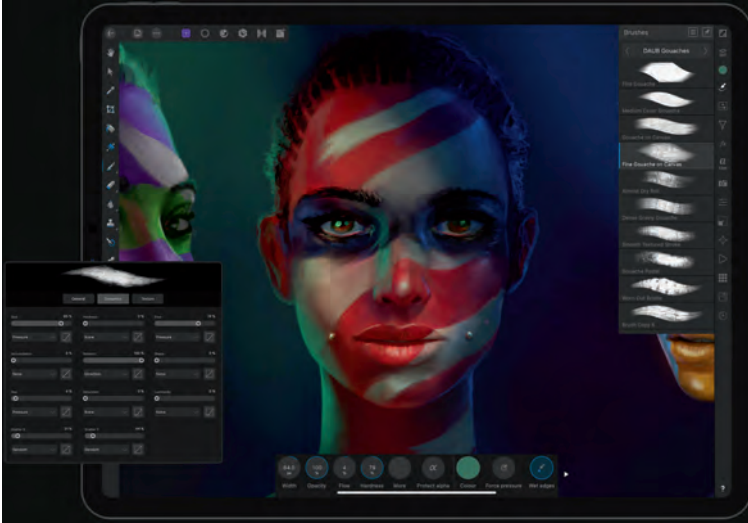
€ 21,99

TIP

Hoewel de app voor iOS/iPadOS meer dan de helft goedkoper is dan de versies voor Windows en macOS zijn de beschikbare functies voor 99% identiek. De gebruikersinterface is volledig geoptimaliseerd voor gebruik met een tablet. Zo zijn er bijvoorbeeld veel gestures beschikbaar die je workflow aanzienlijk versnellen.

TIP

Als je nog twijfelt of Affinity Photo voor jou de moeite waard is, kun je het programma eerst 30 dagen gratis proberen. Ga naar store.serif.com, klik op **Free trial** en vul je e-mailadres in om de downloadlink te ontvangen.



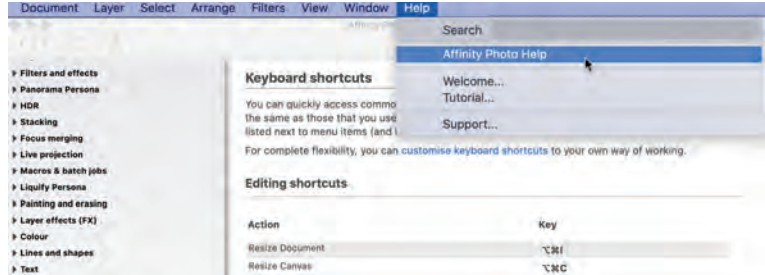
Affinity Photo op de iPad is de helft goedkoper dan de desktop-versie, maar kan evenveel.

WAT LEER JE IN DIT BOEK?

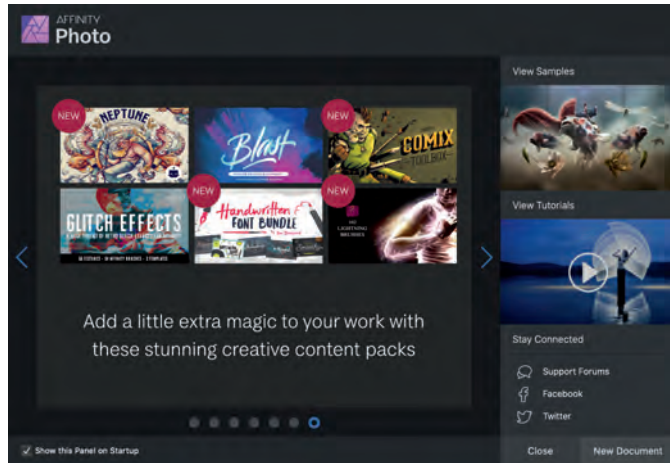
Hoe meer je over Affinity Photo weet, hoe meer gemak en plezier je aan de applicatie beleeft. Na het lezen van dit boek kun je snel en efficiënt werken met het programma. Als je net begint met een dergelijk programma is het belangrijk dat je de logica van het programma snel onder de knie hebt en snel overweg kunt met alle menu's en functionaliteit. We leren je hoe je de app optimaal kunt gebruiken voor het bewerken van foto's en afbeeldingen. Wie iets dieper in de app duikt, zal echter allerlei extra's ontdekken, die het gebruik nog leuker en handiger maken.

Hoewel we ons best doen je zo veel mogelijk te leren over het werken met Affinity Photo, moeten we ook realistisch blijven en ons erbij neerleggen dat het met een beperkt aantal pagina's in een boek onmogelijk is om alles over Affinity Photo te behandelen. Raadpleeg daarom ook beslist de handleiding in het helpmenu van Affinity Photo als je aanvullende informatie over instellingen en gereedschappen nodig hebt. Op de website van de ontwikkelaar vind je bovendien vele videolessen die je wegwijs maken in Affinity Photo.

Leer meer met het menu Help.
Bijvoorbeeld welke sneltoetsen je kunt gebruiken.



In het welkomscherm vind je verwijzingen naar voorbeeldbestanden en videolessen.



TIP

We gaan ervan uit dat je weet hoe Windows, macOS of iOS werkt: hoe je navigeert, hoe je apps opent en hoe je nieuwe apps installeert.

AFSPRAKEN IN DIT BOEK

Opdrachten en onderdelen in een programmamenu worden vetgedrukt. Op deze manier geven we aan waarop je met de muis moet klikken of welk onderdeel je met de muis moet aanwijzen. Ook knoppen, pictogrammen, menu-namen en tabbladen worden vet weergegeven. Wanneer het de bedoeling is dat je een keuze in een menu maakt, geven we dit als volgt aan: kies het menu **File, Open** en selecteer de map **Afbeeldingen**.

De Ctrl-toets (Control), Alt-toets (ook Option-toets genoemd) en Cmd-toets (Command) kun je gebruiken in combinatie met de 'gewone' toetsen. Daarmee heb je sneller toegang tot commando's en functies. We noemen dergelijke toetsencombinaties daarom sneltoetsen. Opdrachten en handelingen met sneltoetsen geven we als volgt aan: Open het menu **File, New** (Cmd+N). In de Windows-versie van Affinity wordt in plaats van de Cmd-toets de Ctrl-toets gebruikt voor sneltoetsen: Open het menu **File, New** (Ctrl+N).

01

**::AFFINITY PHOTO
IN VOGELVLUCHT**

Wanneer je Affinity Photo voor het eerst start, kan het programma enigszins overweldigend overkomen, vooral als je nog nooit eerder met een soortgelijk programma hebt gewerkt. In dit hoofdstuk leren we je de basisprincipes van Affinity Photo en maak je alvast kennis met enkele gereedschappen.

PERSONA'S

Een complex programma simpel houden is nog niet zo eenvoudig. De ontwikkelaars van Affinity Photo zijn hier echter uitermate in geslaagd. Hoewel het programma talloze geavanceerde gereedschappen en functies biedt, werkt alles logisch en intuïtief. Dat heeft vooral te maken met de wijze waarop Affinity Photo is ingedeeld.

Om te zorgen dat de gebruiker niet hopeloos verdwaalt tussen alle menu's en gereedschappen is het programma verdeeld in zogeheten persona's. Elke persona bevat eigen gereedschappen en functies die gericht zijn op een specifieke taak. Het bewerken van een foto doen we doorgaans in de persona Photo, maar Affinity Photo biedt daarnaast nog diverse aanvullende persona's waarmee speciale bewerkingen kunnen worden gedaan, zoals bijvoorbeeld het werken met RAW-opnamen, het vervormen van een afbeelding, of het maken en bewerken van een panoramafoto.

De volgende persona's zijn beschikbaar:

- **Photo** De Photo Persona is een onderdeel waarin we standaardgereedschappen vinden voor het bewerken van foto's en afbeeldingen. Denk hierbij aan het uitvoeren van beeld- en kleurcorrecties, retoucheren, onderdelen toevoegen of verwijderen met diverse soorten kwasten en teken- en schildermaterialen, het selecteren van specifieke onderdelen in de foto of afbeelding, functies om het beeld uit te snijden, te roteren of te schalen, en meer. Veel bewerkingen in de persona Photo zijn niet-destructief.
- **Liquify** Het onderdeel Liquify Persona biedt geavanceerde gereedschappen en functies om afbeeldingen, of onderdelen daarvan, te vervormen. Bijvoorbeeld om het gezicht of het figuur van een model te veranderen, of voor het maken van speciale effecten.
- **Develop** Develop biedt diverse handige gereedschappen waarmee RAW-opnamen snel en eenvoudig kunnen worden geoptimaliseerd, bewerkt en geconverteerd.
- **Tone Mapping** De persona Tone Mapping is bedoeld om foto's en afbeeldingen te bewerken als 32-bits HDR-bestand. Tone Mapping biedt meer controle over detail, schaduw, licht en kleur in een foto of afbeelding. Je kunt de eigenschappen van deze persona echter ook gebruiken met 8-bits of 16-bits documenten en opnamen die niet als HDR zijn bewaard.

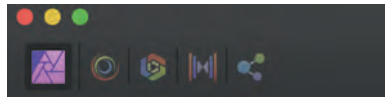
- **Export** Met de persona Export is het mogelijk om selecties (*slices*) in een afbeelding of specifieke laag te bewaren en desgewenst naar meerdere bestandsformaten tegelijk te converteren. Dit is bijzonder handig voor het ontwerpen van websites of voor het maken van afbeeldingen die online worden gebruikt.
- **Panorama** De persona Panorama biedt speciale handige gereedschappen die het maken van panoramafoto's aanzienlijk vereenvoudigen. Deze persona bevindt zich echter niet in de knoppenbalk met de overige persona's, maar wordt getoond nadat je meerdere opnamen hebt geopend met het menu **File, New Panorama**.

WISSELEN TUSSEN PERSONA'S

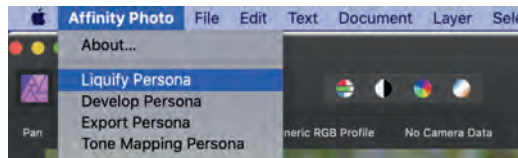
Welke persona op je scherm wordt getoond is afhankelijk van het geselecteerde gereedschap of het gekozen menu. Wanneer je bijvoorbeeld een RAW-opname opent, kom je automatisch in de persona Develop terecht. Je kunt ook tussen de persona's wisselen met behulp van de Persona-knoppenbalk, links bovenaan in het hoofdvenster van Affinity Photo. Klik op een van de vijf knoppen om over te schakelen naar een andere persona.

Je kunt ook vanuit elke actieve persona naar meer persona's overschakelen via het menu **Affinity Photo (macOS)** of **File, Personas (Windows)**.

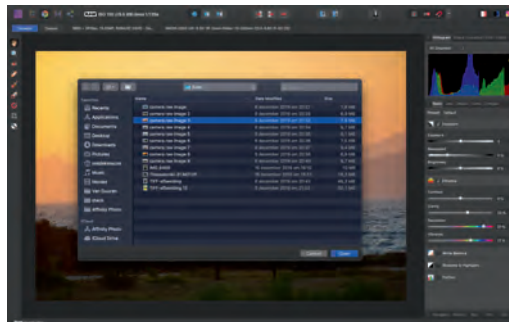
Met de Persona-knoppenbalk wissel je snel tussen de verschillende persona's



Welke persona's zichtbaar zijn in het menu is afhankelijk van de actieve persona.



Na het openen van een RAW-bestand kom je direct in de persona Develop terecht.



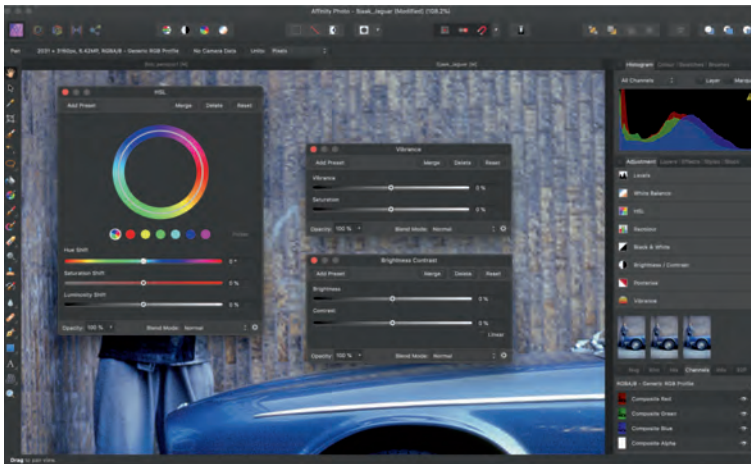
TIP

De persona Panorama is alleen toegankelijk via het menu **File, New panorama**.

DE INDELING VAN AFFINITY PHOTO

De grafische gebruikersinterface (GUI) van Affinity Photo is ontworpen met het doel om het bewerken van foto's eenvoudig te maken. Bijvoorbeeld door alleen relevante gereedschappen en panelen te tonen. Als je al eerder met professionele beeldbewerkingsprogramma's hebt gewerkt, zullen veel functies en gereedschappen je enigszins bekend voorkomen.

Hoewel elke actieve persona in Affinity Photo een eigen werkomgeving (*workspace*) gebruikt, met bijbehorende gereedschappen en panelen, vertonen de gereedschapspanelen voor de verschillende persona's veel overeenkomsten met elkaar. Dat maakt het vrij eenvoudig elke persona snel te doorgronden.



De standaard documentweergave en indeling van Photo Persona.

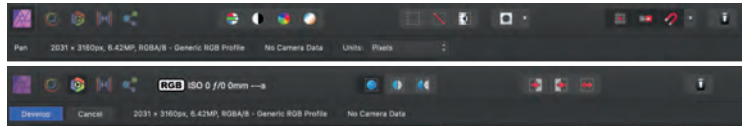
- **Documentweergave** De standaard documentweergave toont de pagina waaraan je werkt.
- **Menubalk** De menubalk toont de opdrachten die geschikt zijn voor de Persona waarin je op dat moment werkt. Sneltoetsen bieden echter een nog snellere manier om toegang te krijgen tot deze menuopdrachten.
- **Persona-knoppen** Hiermee activeer je de gewenste persona's in Affinity Photo. De icoon van de actieve persona wordt aangeduid met verzadigde kleuren en een donkerder achtergrond.

- **Werkbalk** De werkbalk (*Toolbar*) bevat een aantal van de meestgebruikte opdrachten en functies voor de actieve Persona. De getoonde onderdelen in de werkbalk zijn naar eigen wens aan te passen. Hiervoor open je het menu **View, Customise Toolbar**.
- **Contextwerkbalk** In de normale weergavemodus verschijnt de contextwerkbalk (*Context Toolbar*) onder de werkbalk en direct boven de documentweergave. In de gescheiden weergavemodus zweeft de contextwerkbalk en kan deze overal op het scherm worden geplaatst. We vertellen zo meer over de verschillende weergavemodi die je kunt gebruiken. De contextwerkbalk toont de informatie, opdrachten en opties die specifiek zijn voor de actieve gereedschappen. In sommige gevallen veranderen de opdrachten die worden weergegeven door de contextwerkbalk, afhankelijk van het selectietype en de actieve Persona.

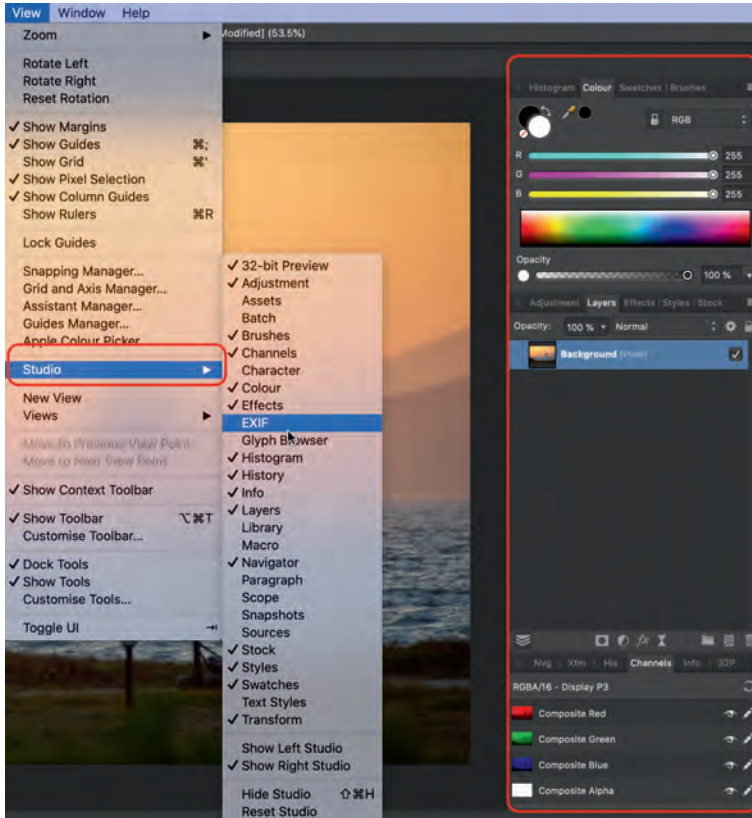
TIP

De werkbalk is altijd zichtbaar, zelfs op volledig scherm. Het kan niet worden uitgeschakeld, omdat de werkbalk essentieel is voor de meeste gereedschappen.

De werkbalk en de contextwerkbalk bevat andere onderdelen wanneer je wisselt van gereedschap of persona.



- **Gereedschappenpaneel** Het gereedschappenpaneel (*Tools panel*) aan de linkerkant van het venster bevat de hulpmiddelen die je nodig hebt bij het werken aan je projecten. De gereedschappen in het paneel veranderen afhankelijk van de Persona waarin je op dat moment werkt. Het gereedschappenpaneel kan worden vastgezet of zwevend worden gebruikt, afhankelijk van de voorkeurstellingen.
- **Studio** Met de standaardinstellingen zien we rechts in het venster Studio, dat de zogeheten studiopanelen bevat. Dit zijn de gereedschappen en hulpmiddelen die je gebruikt om foto's en afbeeldingen te bewerken. Enkele standaardpanelen die je direct kunt gebruiken zijn Histogram, Colour, Layers, Channels, Adjustment en Effect. Je kunt panelen naar wens verplaatsen door ze te slepen. Bewaar panelen bij elkaar, of koppel ze juist los zodat je ze vrij in het venster kunt plaatsen.
- **Statusbalk** De statusbalk onder de actieve documentweergave biedt nuttige informatie zoals hints en snelkoppelingen voor het huidige gereedschap of de huidige bewerking.



Voeg studiopanelen toe of verberg ze juist.

DE GEBRUIKERSINTERFACE AANPASSEN

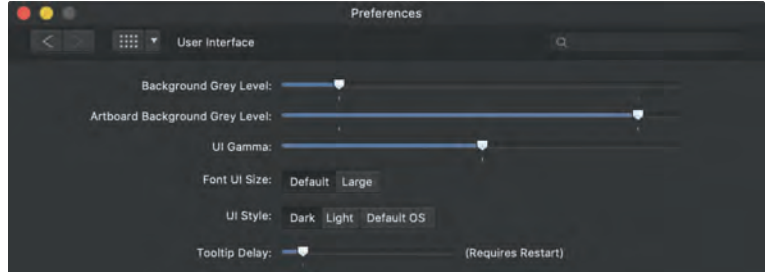
Affinity Photo biedt de optie om de gebruikersinterface (UI) naar eigen voorkeur in te stellen. Je kunt bijvoorbeeld de donkere modus gebruiken, of je kunt de helderheid van de interface instellen.

Om de weergavemodus te selecteren doe het volgende:

- 1 Open het menu **Affinity Photo, Preferences** (macOS) of het menu **Edit, Preferences** (Windows).
- 2 Klik op het label **User Interface**.
- 3 Ga naar het onderdeel **UI Style** en klik op **Dark** voor een donkere weergavemodus, kies **Light** voor lichte modus, of klik op **Default OS** om de weergavemodus aan te passen aan de instellingen van het besturingssysteem.

:: 01 Affinity Photo in vogelvlucht

Stel de gebruikersinterface in zoals jij dat prettig vindt.



Om de helderheid van de achtergrond naar wens in te stellen, doe je het volgende:

- 1 Open het menu **Affinity Photo, Preferences** (macOS) of het menu **Edit, Preferences** (Windows).
- 2 Klik op het label **User Interface**.
- 3 Ga naar het onderdeel **Background Gray Level** en gebruik de schuifknop om de helderheid aan te passen.
- 4 De helderheid van de panelen verander je met de optie **UI Gamma**.

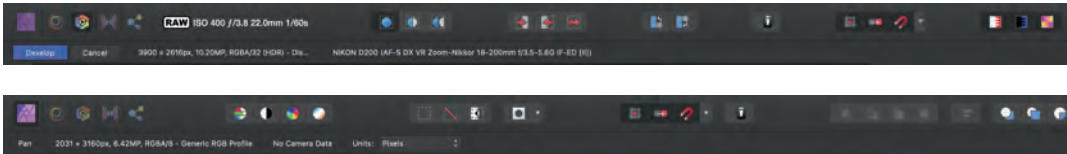
TIP

Soms is het prettig om alle gereedschappen en panelen tijdelijk te verbergen. Kies hiervoor het menu **View, Toggle UI** of druk op de Tab-toets.

DE WERKBALK AANPASSEN

Deze eerste werkbalk toont veelgebruikte functies van Develop. De werkbalk van Photo (onder) bevat weer andere functies.

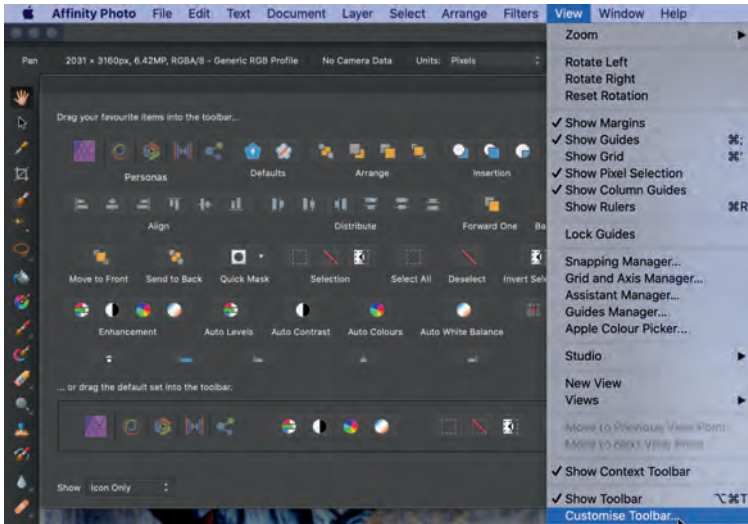
De werkbalk bevat diverse veelgebruikte functies voor elke persona. Staan daar functies tussen die je in de praktijk niet zo vaak gebruikt, dan kun je ze uit de werkbalk verwijderen. Daarnaast kun je functies toevoegen die je juist wél vaak gebruikt.



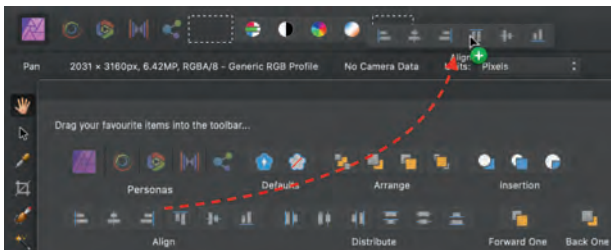
Gereedschappen verwijderen en toevoegen

- 1 Open het menu **View, Customise Toolbar**
- 2 Om een onderdeel te verwijderen sleep je de betreffende icoon naar een willekeurige plek buiten de werkbalk. Om een item toe te voegen sleep je het van het overzichtspaneel naar een lege plek in de werkbalk.

3 Klik op **Done** om het venster te sluiten.



Open het menu View, Customise Toolbar.



Deel de werkbalk naar wens in voor nog snellere toegang tot veelgebruikte functies.

Tekst tonen en verbergen

Je kunt de icoon van de functies voorzien van een tekstaanduiding.

- 1 Open hiervoor het menu **View, Customise Toolbar**
- 2 Ga naar **Show**, linksonder in het paneel.
- 3 Gebruik het snelmenu en kies **Icon Only** om alleen de iconen weer te geven of kies **Icon and Text** om ook de naam van de gereedschappen te tonen.

Standaardinstellingen gereedschappenpaneel terugzetten

Je kunt altijd weer terugkeren naar de standaardinstellingen van de werkbalk.

- 1 Open het menu **View, Customise Toolbar**.
Onderaan in het paneel vind je een balk met standaardknoppen en -functies.

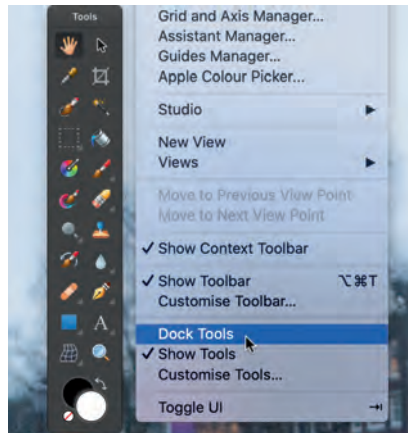
- 2 Sleep deze balk vervolgens naar de werkbalk.
- 3 Klik op **Done**.

HET GEREEDSCHAPPENPANEEL AANPASSEN

Je kunt het gereedschappenpaneel vastpinnen of zwevend gebruiken om het te plaatsen waar je dat zelf het handigste vindt. Je kunt het paneel ook helemaal verbergen. Daarnaast is het mogelijk om onderdelen uit het gereedschappenpaneel toe te voegen en te verwijderen, en om de iconen te verdelen over meerdere kolommen.

Als je het gereedschappenpaneel zwevend gebruikt, maar wilt vastzetten, open dan het menu **View** en kies **Dock Tools**. Gebruik dit menu opnieuw om het paneel weer zwevend te gebruiken.

Geef de gereedschappen een vaste plek, of gebruik het paneel juist zwevend.



Gereedschappen tonen en verbergen

- Open het menu **View** en kies **Show Tools** indien het gereedschappenpaneel is verborgen.
- Open het menu **View** en kies **Hide Tools** om de gereedschappen te verbergen.

Gereedschappen verwijderen en toevoegen

- 1 Open het menu **View, Customise Tools**
- 2 Om een onderdeel te verwijderen sleep je de icoon van het ongewenste item naar het overzichtspaneel met alle optionele gereedschappen. Om een item toe te voegen sleep je het van het overzichtspaneel naar de gewenste plek in het gereedschappenpaneel.
- 3 Sluit het venster. Klik op **Close**.