



HOOFDSTUK 1.

INLEIDING TYPISCH JIJ

Dit boek is geschreven voor vrouwen van Nu. Dat klinkt eenvoudig, maar wie is die vrouw van Nu? Ben ik dat, ben jij dat? Is dat de buurvrouw die zestig uur in de week werkt, compleet opgaat in haar carrière en haar gezin 'erbij doet'? Of is het de caissière bij de Hema, die altijd zo vriendelijk lacht? Zijn het je vriendinnen, de dames van het hockeyelftal of de vrouwelijke parttimers waar je stiekem jaloers op bent? Zijn het de Libelle-lezeressen, de Happinez-gelukzoekers of de glossy Elegance-vrouwen? En de generatie boven jou, is zij ook een vrouw van Nu of toch meer een vrouw van Toen? Zijn het de academici, de diva's, de spirituele vrouwen, of vervult de vrouw van Nu juist alle rollen?

De vrouw van Nu, als ze al bestaat, is een vat vol tegenstrijdigheden; met als enige overeenkomst dat elke vrouw anders is dan elke andere en daarin zijn we dan weer allemaal hetzelfde. Enerzijds willen vrouwen zich niet louter identificeren met 'vrouwen als groep'; het jaren-70-feminisme. Anderzijds blijkt strikt individualisme ook niet te werken, omdat dan alle problemen van nu – bijvoorbeeld de combinatie moederschap en carrière – tot individuele problemen worden gebombardeerd. Aandacht voor vrouwen als groep gaat samen met aandacht voor het individu. Want identiteit is meer dan de relatief makkelijke tegenstelling man/vrouw. Je hebt als het ware meerdere 'ikken' binnen één individu: collega, moeder, partner, vriendin, dochter et cetera. Je perspectief is altijd relationeel en situationeel afhankelijk.

Als 'vrouw van Nu' is je identiteit niet eenduidig en vaststaand, maar beweeglijk en veranderlijk. De wereld ligt voor je open: een carrière of een baan? Kinderen misschien of toch liever reizen en genieten van de vrijheid? Van de kleine dingen tot de grote levensvragen; de vrouw van Nu is de architect van haar eigen geluk. Vrouw-zijn kan op vele manieren en dit boek laat die veelheid en diversiteit zien. Geen strakke dogma's over hoe het moet of 'zoals het altijd ging', maar perspectieven met ruimte voor individuele passie en ambitie, ruimte voor maatwerk, ruimte voor jou. Door die veelheid en diversiteit in jezelf te erkennen, kun je ook de rijkdom ervan gaan benutten. Bovendien erken je daarmee ook de ander: individuele keuzevrijheid en respect voor de keuzes van de ander liggen in elkaars verlengde.

Typisch Jij! beschrijft zeven vrouwtypen die typisch zichzelf zijn in hun eigen kracht. Ze vormen samen een rijk kleurenpalet dat alle talenten van de vrouw beslaat. En dat zijn niet alleen de zorgzame en sociale talenten, die we nu vaak als vrouwelijk bestempelen, maar ook de zakelijke en doelgerichte talenten die vaak als mannelijke kwaliteiten gezien worden. De vrouwtypen herinneren ons eraan dat je nu al geweldig bent zoals je



bent. Dat je vooral jezelf kunt laten zien in je kracht en dat je je ook mag laten zien in je zwakte. Ze dienen ter herkenning en ter bevestiging van wat jou uniek maakt en wat jouw specifieke talenten zijn.

VROUWTYPEN

Een Leading Lady is efficiënt, pragmatisch en analytisch sterk. Ze is een ambitieuze dame die schijnbaar moeiteloos carrière, huishouden en relatie combineert. Brave Sis is verre van braaf en het moedigste vrouwtipe. Alles bij haar staat in het teken van ontdekken en beleven: of het nu gaat om een nieuwe baan, of een nieuwe vakantie. Ervoor gáán, dingen doen, dromen verwezenlijken. Serene Soul is de rust zelve en is gelukkig met een lege agenda. Tijd voor zichzelf, dat is wat ze nodig heeft. Tijd om te genieten van eenvoudige dingen, zoals tuinieren of gewoon lekker thuis zijn. Loving Ally gaat voor de liefde en romantiek. Aan de arm van haar man wil ze stralen en schitteren. Loyaal en trouw als ze is, verlangt ze dat ook van hem. Mommy Dear is liefdevol, gul en geduldig. Zij staat 's ochtends vroeg met haar jongste op het voetbalveld. Daarna hangt ze de slingers op voor het buurtfeest en 's middags gaat ze nog even langs bij de overbuurvrouw die zo weinig bezoek krijgt. Miss Feelgood is ontwapenend en meisjesachtig. Ze is niet bang om de 'domme' vragen te stellen en fladdert door het leven. Ze is sensitief en dromerig en door haar spontaniteit maakt ze makkelijk contact met anderen. Passion Diva is sensueel en zit vol zinnelijke energie, wat haar onweerstaanbaar maakt voor anderen. Ze leeft haar leven voor 200 procent; een diva die breekt met conventies en haar eigen trends zet.

Wat deze zeven vrouwtypen zo leuk maakt, is dat ze schaamteloos zichzelf zijn, zowel in hun kracht als in hun valkuil. Ze staan voor één kleur en die dragen zij met trots. In principe heb je alle zeven vrouwtypen tot je beschikking. De ervaring leert dat je je waarschijnlijk niet in alle zeven zult herkennen, maar dat je één of meerdere favorieten hebt die je zo uit je mouw schudt. Je bent dus nooit maar één vrouwtipe; er zijn talloze combinaties te maken van de verschillende vrouwtypen, die naar gelang de situatie hun zegje kunnen doen. Op het moment dat je ze kent én herkent in jezelf, kun je bewuster kiezen. Dan bepaal jij wie een plek op de eretribune heeft en wie er op de gang staat. Dit boek is een uitnodiging om te alle zeven liefdevol onder de loep te nemen. En wie weet, krijg je er ook plezier in om zo af en toe dat ene vrouwtipe op te zoeken, dat je niet zo ligt.

DE ARCHETYPEN VAN JUNG EN DE GODINNEN

Aan de basis van dit boek, staat de theorie van Jung. De Zwitserse psychiater en psycholoog heeft in de vorige eeuw beschreven hoe 95 procent van ons gedrag onbewust is. Onbewuste patronen – die hij archetypen noemt – bepalen ons handelen, onafhankelijk van tijd of cultuur. Jung ziet archetypen als instinctieve gedragspatronen die deel uitmaken van het collectief onbewuste. Collectief, omdat ze bij alle mensen over de hele wereld min of meer hetzelfde zijn. Zo is de betekenis van het begrip 'moeder' universeel en eeuwen-

Life isn't about finding

yourself. Life is about creating yourself

oud en roept het over de hele wereld en in alle tijden hetzelfde beeld op van 'onvoorwaardelijke liefde', 'zorgzaamheid', 'warmte' en 'empathie'.

De Amerikaanse psychiater Jean Shinoda Bolen heeft in de jaren 80 het boek 'Godinnen in elke Vrouw' geschreven en borduurde hiermee voort op deze archetypen. Zij beschrijft zeven Griekse godinnen als personificaties van belangrijke archetypische patronen in vrouwen. Wat deze godinnen zo krachtig maakt, is dat ze ondanks hun eeuwenoude bestaansrecht nog steeds zo herkenbaar zijn voor vrouwen van Nu.


Onderstaand tabel biedt een overzicht van de Griekse godinnen die in het boek 'Godinnen in elke Vrouw' genoemd worden, gekoppeld aan de zeven vrouwtypen.

Tabel 1: De godinnen en de vrouwtypen

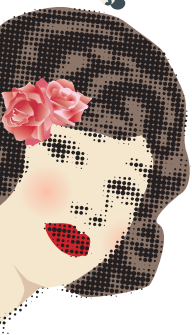
Godin	Categorie	Archetypische rollen	Vrouwtype
Athena Godin van de Wijsheid	Maagdelijke godin	Dochter van haar vader, strategie	Leading Lady
Artemis Godin van de Jacht en de Maan	Maagdelijke godin	Zuster, concurrente, feministe	Brave Sis
Hestia Godin van Tempel en Haard	Maagdelijke godin	Ongetrouwde tante en wijze vrouw	Serene Soul
Hera Godin van het Huwelijk	Kwetsbare godin	Echtgenote en trouwe partner	Loving Ally
Demeter Godin van de Vruchtbaarheid	Kwetsbare godin	Moeder en verzorgster	Mommy Dear
Persephone Godin van de lente en Koningin van de onderwereld	Kwetsbare godin	Dochter van haar moeder, ontvankelijke vrouw	Miss Feelgood
Aphrodite Godin van de Liefde en de Schoonheid	Transformerende godin	Minnares en creatieve vrouw	Passion Diva

Met 'Godinnen in elke Vrouw' heeft Jean Shinoda Bolen de tot dan toe heersende opvatting die een vrouw definieert als behorend tot één type of psychologisch patroon doorbroken. Haar theorie is juist gebaseerd op diversiteit. Alle archetypische patronen zijn in eerste aanleg bij elke vrouw aanwezig en meerdere patronen kunnen tegelijkertijd in een vrouw geactiveerd worden. Of dit gebeurt is afhankelijk van factoren als: aanleg, het gezin waar ze uit voortkomt, de levensfase, gebeurtenissen in haar leven, de cultuur en de mensen om haar heen.

In haar boek maakt Jean Shinoda Bolen een onderscheid tussen drie groepen godinnen; maagdelijke godinnen, kwetsbare godinnen en één transformerende godin. De maagdelijke godinnen zijn voor hun geluk niet afhankelijk van een relatie of kinderen. Artemis gaat haar eigen gang en wil haar idealen realiseren. Athena identificeert zich met mannen en richt zich op haar carrière. Hestia trekt zich terug in zichzelf, is meditatief ingesteld en concentreert zich op het dagelijks leven. Deze godinnen gaan de traditionele vrouwenrol vaak uit de weg. Dat geldt niet voor de groep van kwetsbare godinnen. Zij vertegenwoordigen eigenschappen die voortvloeien uit de behoefte van vrouwen tot verbondenheid met anderen. Hera heeft als echtgenote het vermogen om een levenslange verbintenis aan te gaan met haar man en ondersteunt hem in alles. Demeter is de oermoeder die voor anderen wil zorgen en gul is in haar moederlijke liefde. Persephone is haar dochter, het meisje dat openstaat voor dromen en fantasieën en die van alle godinnen nog het meeste kan groeien. Aphrodite, tot slot, is de transformerende godin. Zij combineert de eigenschappen van zowel de maagdelijke als de kwetsbare godinnen. Ze kan tegelijkertijd afstand behouden als zich openstellen voor anderen. Het beleven van emotionele ervaringen en creativiteit staan bij haar centraal.



Zou ik een kwetsbare, een maagdelijke of een transformerende godin zijn?



HET FEMALEFACTOR MODEL

Typisch Jij! heeft veel te danken aan de prachtige verhalen en kleurrijke beelden uit de klassieke mythologie. Om de godinnen meer aan te laten sluiten bij de belevingswereld van de vrouw van Nu, zijn de vrouwtypen 'geboren'. Je zou kunnen zeggen dat de zeven vrouwtypen een eigentijdse versie zijn van de godinnen. Bovendien bieden de vrouwtypen de mogelijkheid om de godinnen verder te laten 'leven' en nieuwe inzichten en ervaringen toe te voegen aan deze rijke basis.

Zo heeft onderzoek van Anja Beerepoot en Smartagent, bureau voor belevingsonderzoek, onder 1.000 vrouwen representatief voor Nederland nieuwe informatie opgeleverd over favoriete merken en mediagebruik en zijn bestaande aannames bevestigd. Aan de deelnemers zijn diverse vragen voorgelegd, onder andere betreffende hun karakter, hun gezinssituatie, hun hobbies, levensmotto's en waarden. De antwoorden hebben een goed beeld gegeven van wie de Nederlandse vrouw eigenlijk is. De eerste resultaten van het onderzoek tonen aan dat gemiddeld 8 procent van de Nederlandse vrouwen een profiel heeft waarin Leading Lady het dominante type is.

Voor alle vrouwtypen geldt de volgende totaalscore:

- **Leading Lady 8%**
- **Miss Feelgood 8%**
- **Brave Sis: 5%**
- **Mommy Dear 17%**
- **Serene Soul 27%**
- **Passion Diva 23%**
- **Loving Ally 12%**

Op basis van deze eerste resultaten kunnen we concluderen dat Serene Soul het vrouwtipe is dat in Nederland het meeste voorkomt (27%), gevolgd door Passion Diva (23%) en Mommy Dear (17%). Wil je weten wat jouw eigen scores zijn, doe dan de test op www.femalefactor.nl.

Mede op basis van de antwoorden uit het onderzoek is het FemaleFactor Model ontwikkeld, een model dat aansluit bij de kansen, veelzijdigheid en individualiteit van vrouw-zijn. Het model verkent en structureert de achterliggende waarden, behoeften en motieven van vrouwen en brengt de belevingswereld van de zeven vrouwtypen in kaart. Tabel FemaleFactor Model (zie volgende pagina) biedt een overzicht van het hele model. De onderscheidende kenmerken uit het model vind je steeds terug aan het begin van ieder hoofdstuk van de vrouwtypen in het 'paspoort'.

Daarnaast staan in het 'paspoort' de zeven vrouwtypen ten opzichte van elkaar in een matrix. Daarbij wordt het FemaleFactor Model gevisualiseerd door twee dimensies die centraal staan in de sociale wetenschap: de sociologische dimensie (ego/groep) en de psychologische dimensie (introvert/extravert). Op deze wijze ontstaan vier segmenten met verschillende waarden:

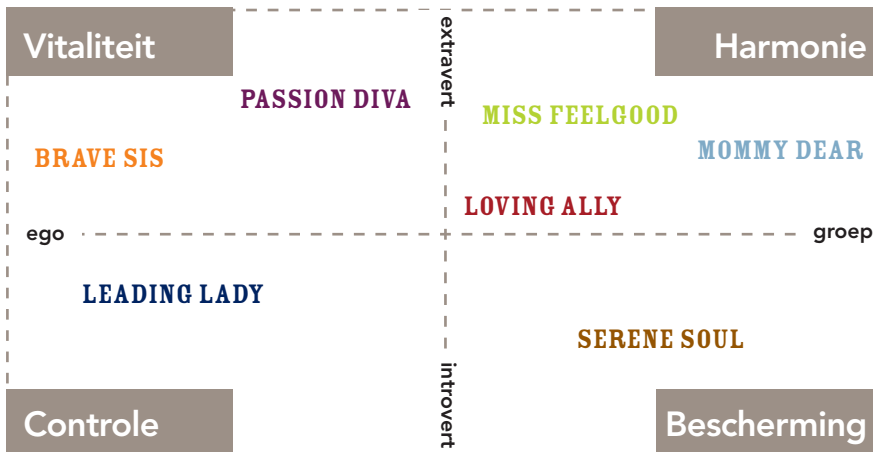
Harmonie: betrokkenheid, spontaniteit, gezinsleven centraal, gezelligheid, eerlijk.

Bescherming: geborgenheid, zekerheid, kalm en evenwichtig, routineus, conservatief en traditioneel.

Controle: carrièrericht, materialistisch, exclusiviteit, status, gericht op controle, directief.

Vitaliteit: eigenzinnig, flexibiliteit, zelfbewust, uitdaging, vrijheid, genieten van het leven.

Matrix FemaleFactor Model



TABEL FEMALEFACTOR MODEL

Vrouwtype	Talenten	Segment	Werkcultuur	Type leiderschap	Stijl Beïnvloeden	Mindstyle	Ze houdt van	Consumptiegedrag
Leading Lady	Ambitueus Strategisch Analytisch Pragmatisch Rationeel Diplomatiek Gestructureerd	Controle	Markt	Strategisch	Overtuigen	Ambitueus chique	Werk Familie Reizen Beauty Golfen	Trendvolgend focus op product
Brave Sis	Onafhankelijk Moedig Georeven Competitief Idealistisch Rechtvaardig Eerlijk	Vitaliteit	Markt en Adhocratie	Ondernemend	Confronteren	Stoer idealistisch	Werk Natuur Reizen Sporten Kunst & Cultuur	Trendsetzend focus op product
Serene Soul	Zelfstandig Rustig Bescheiden Mild Onbaatzuchtig Tevreden Beschouwelijk	Bescherming	Hiërarchie	Dienend	Dienen	Bewust zingevend	Rustig thuis zijn Tunieren Spiritualiteit Lezen Slow food koken	Trendvolgend focus op de aanbieder
Loving Ally	Traditioneel Toegewijd Trouw Representatief Georganiseerd Waakzaam Vasthoudend	Harmonie	Markt	Faciliterend	Sanctioneren	Traditioneel romantisch	Partner Familie Beauty & Fashion Uitgaan Vakantie	Trendsetzend focus op de aanbieder
Mommy Dear	Zorgzaam Onzelfzuchtig Gul Empathisch Harmonieus Nuchter Ijverig	Harmonie	Familie	Empathisch	Bemoederen	Huiselijk aards	Gezin Familie Buurt Vrienden Natuur	Trendsetzend focus op de aanbieder
Miss Feelgood	Flexibel Ontvankelijk Nieuwsgierig Optimistisch Fantasievol Onbevangen Sensitief	Harmonie	Familie	Democratisch	Ontwapenen	Dromerig speels	Vrienden Familie Beauty & Fashion Lezen Knutselen	Trendsetzend focus op de aanbieder
Passion Diva	Verleidelijk Creatief Inspirerend Levenslustig Vernieuwend Genietend Expressief	Vitaliteit	Adhocratie	Transformationeel	Verleiden	Creatief genietend	Kunst & Cultuur Seks Werk Uitgaan Beauty Reizen	Trendsetzend focus op product

HOE STAAN DEZE VROUWTYPEN IN RELATIE TOT ELKAAR?

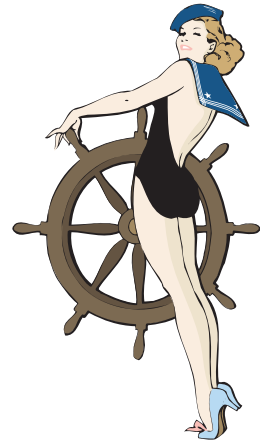
De vrouwtypen hebben een spiegelfunctie; soms een lachspiegel en soms zo'n ellendige paskamerspiegel met te hard licht, die je confronteert met dingen van jezelf die je liever niet ziet. Er zullen vrouwtypen bij zitten die je mateloos irriteren of waarvan je denkt: 'Ik ben blij dat ik niet zo ben.' Ook zij zijn interessant om in jezelf te onderzoeken, want kennelijk staan zij voor iets dat bij jou geen plek krijgt: een kant in jezelf die jij veroordeelt. En misschien zit er ook eentje bij die je bewondert en die een licht gevoel van jaloezie bij je oproept: 'Oh, die zou ik wel wat meer willen zijn.' Natuurlijk zijn er een ook aantal vrouwtypen met wie je je sterk identificeert. Sommigen kunnen heel vertrouwd voelen en anderen ken je misschien van vroeger, maar ben je gaandeweg kwijtgeraakt.

Wie leidt wie? Ben jij in de lead, of leiden de vrouwtypen jou? In principe sta jij aan het roer en bepaal je zelf welk vrouwtype in jou het voor het zeggen heeft. Maar soms kan het voelen alsof dat niet zo is: alsof er interne processen gaande zijn waar jij niet altijd vat op hebt. Het is goed om je te realiseren dat de vrouwtypen niet alleen ontstaan zijn vanuit jouw natuurlijke aanleg, maar ook door je achtergrond. Het maakt enorm uit welke waarden je van huis uit hebt meegekregen, want die waarden bepalen welke kwaliteiten in jou wel of niet gestimuleerd en gewaardeerd zijn.

Stel dat je als jonge Mommy Dear geboren bent in een gezin waar het intellect hoog in aanzien staat. Jij speelt als meisje het liefst met poppen en houdt ervan om voor anderen te zorgen. Maar van je ouders krijg je op je verjaardag standaard verantwoorde boeken en word je met name gewaardeerd als je hoge cijfers haalt. Over vrouwen die thuisblijven om voor hun kinderen te zorgen wordt negatief gesproken. Jouw Mommy Dear talenten worden binnen dit gezin niet erkend, dus zul jij vooral Leading Lady kwaliteiten ontwikkelen om tegemoet te komen aan de wensen van je ouders. Als kind kun je nu eenmaal niet anders dan je aanpassen aan de verwachtingen van je ouders, omdat je afhankelijk van ze bent. En zo kunnen jouw oorspronkelijke talenten naar de achtergrond verdwijnen.

De meeste vrouwen hebben – door hun aanleg en hoe ze zijn opgevoed – één of twee dominante vrouwtypen in zichzelf ontwikkeld. Als je moeder al heel vroeg op je 'leunde' ben je als vanzelf je autonome en stoere Brave Sis gaan inzetten. Als je uit een gezin komt waar creativiteit hoog in het vaandel staat en weinig ruimte is voor structuur en discipline, is automatisch Passion Diva in je geactiveerd. Daarnaast kunnen ook de andere vrouwtypen in meer of mindere mate actief zijn.

Ervaringen die je in de loop van je leven opdoet kunnen ook van grote invloed zijn op de vrouwtypen die je gaandeweg ontwikkelt. Als je gepest wordt of slechte ervaringen hebt in de liefde, kun je bewust of onbewust



de afstandelijke Leading Lady ontwikkelen om te voorkomen dat je opnieuw gekwetst wordt. Als je gaat trouwen, dan zal jouw Loving Ally zich op de trouwdag zeker aandienen.

En tot slot is ook de levensfase bepalend voor het vrouwtype dat in jou geactiveerd wordt. Als je tot nu gedreven bent door ambitie, dan kan de geboorte van een kind je Mommy Dear activeren en je verrassen met een onvoorwaardelijke liefde die je voelt voor die kleine. Je carrière krijgt hierdoor een minder centrale plek in je leven, wat ineens geen issue meer is, omdat het je gewoon niet lukt om je kind met zes weken naar de crèche te brengen.

De vrouwtypen in jou kunnen een innerlijke dialoog voeren. Soms versterken zij elkaar en soms leidt het tot een interne strijd. Als je gevraagd wordt om in het buitenland te werken, dan zal de Brave Sis in jou direct enthousiast de sprong wagen, maar je Serene Soul vindt het lastig om huis en haard te verlaten en vraagt zich af of je jezelf niet over de kop gaat werken. Deze innerlijke dialoog maakt het ingewikkeld om tot een goeie keuze te komen, want naar wie luister jij? Wie neemt de beslissing van wel of niet naar het buitenland gaan?

Als je meer inzicht hebt in de verschillende vrouwtypen, zul je ze steeds makkelijker en sneller gaan herkennen bij jezelf en ook bij anderen. Je kunt dan bewuster gaan kiezen welk vrouwtype je aan het woord laat in jezelf en welk vrouwtype je per situatie inzet. Daarnaast kun je ontdekken welke vrouwtypen je nog meer zou willen ontwikkelen.

“Dat we meerdere dingen tegelijk zijn, onderscheidt ons van mannen en maakt ons tot sterke, veelzijdige wezens. Ik ben een vrouw die getrouwd is geweest, die ongetrouwd kinderen kreeg en die daarbij altijd een baan heeft gehad en vaak kostwinner was. In mijn hoofd ben ik nog duizend dingen meer, want ik fantaseer graag. Er zijn geen twee kanten die in balans moeten blijven, er zijn er wel honderd. En ik denk dat iedereen zo haar manieren heeft om die allemaal bij elkaar te houden. Een mens kan nooit altijd alles tegelijk zijn, per situatie kies je wat het effectiefst of prettigst is. En al die facetten samen maken je compleet en gelukkig.”

Catherine Deneuve, actrice – Elegance

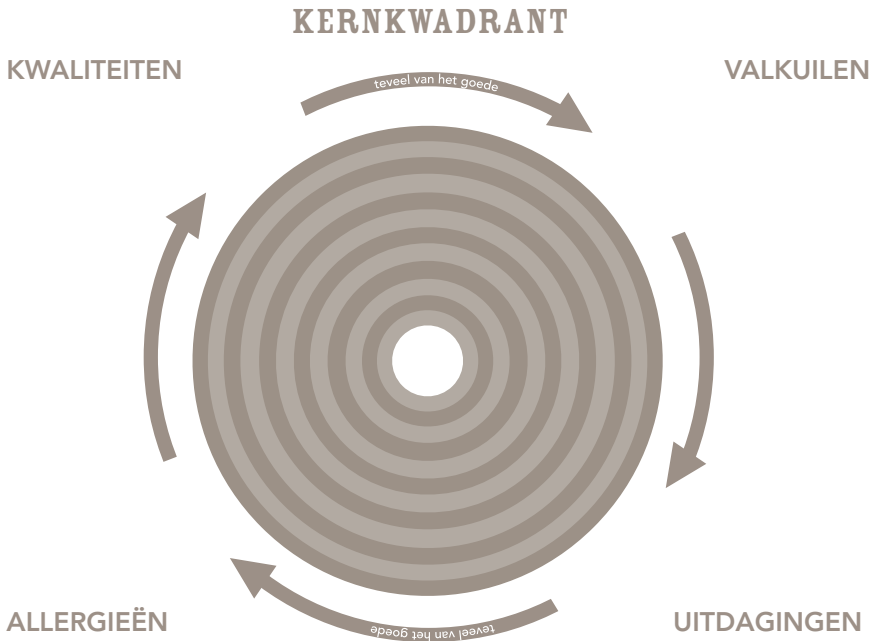
Als je daadwerkelijk gebruikmaakt van alle zeven vrouwtypen, dan kun je per situatie schakelen tussen de vrouwtypen en daarmee de veelzijdigheid van je vrouw-zijn ervaren en inzetten. Het is geweldig dat je als vrouw van Nu aan het roer staat van je eigen leven en je eigen koers kunt bepalen. Af en toe wat koudwatervrees hoort daarbij. Maar de vrouwtypen tonen ook dat je je niet teveel door angst moet laten leiden. Zie dit boek ook als een uitnodiging om bondgenootschappen aan te gaan met de wat minder ontwikkelde vrouwtypen in jou, die niet verder zijn gekomen dan de coulissen, maar misschien wel staan te popelen om de bühne op te gaan.

LEESWIJZER

Elk vrouwtype hoofdstuk bestaat uit vier delen: **Ze is, Ze leeft, Ze werkt en Ze groeit**. In **Ze is** maak je kennis met haar talenten. Wat maakt haar authentiek en bijzonder en waarin excelleert zij? **Ze leeft** gaat over wat voor haar belangrijk is in haar leven met betrekking tot gezin, relatie, vriendschappen en omgeving. **Ze werkt** beschrijft haar werkzame leven. In welke functies blinkt ze uit? Welke werkcultuur past bij haar? En wat is haar type leiderschap en beïnvloedingsstijl?

Door het hele hoofdstuk heen staan tips van dat vrouwtype, ter inspiratie hoe je haar meer kunt activeren. In **Ze groeit** staan tips die je uitnodigen om de uitdagingen van dat specifieke vrouwtype op te zoeken. Wat zijn haar thema's en welke andere vrouwtipes kunnen jou inspireren om te groeien?

In Typisch Jij! maken we gebruik van het kernkwadrant van Daniel Ofman, waarin direct zichtbaar is hoe je van een kwaliteit in een valkuil kunt schieten en wat dan jouw uitdaging is. Op de laatste pagina van ieder hoofdstuk vind je het kernkwadrant van dat vrouwtype.



Ieder vrouwtype heeft een setje eigen kwaliteiten; kernkwaliteiten die in elkaars verlengde liggen en elkaar versterken. Voorbeelden van kernkwaliteiten van een vrouwtype zijn onder andere: creativiteit, inspirerend, levenslustig en genieten. Dit is niet een toevallige combinatie van kwaliteiten, maar ze hebben met elkaar te maken. Als jij veel herkent in een bepaald vrouwtype, dan zet je haar kwaliteiten als vanzelfsprekend in en is de kans groot dat je hierin doorschiet. Als dat zo is, kom je van tijd tot tijd in haar valkuilen terecht. Door te veel van het goede in te zetten, wordt een kwaliteit juist een zwakte. Bijvoorbeeld: als je doorschiet in je zelfver-



zekerheid, word je arrogant. Als je je uitdaging aanspreekt, zorg je ervoor dat je kwaliteit in balans blijft. Het tegenovergestelde van arrogantie is bescheidenheid. De uitdaging (bescheiden) en de kwaliteit (zelfverzekerd) zijn aanvullend aan elkaar. Met andere woorden: om te voorkomen dat je in je valkuil terechtkomt, is het raadzaam je uitdaging te ontwikkelen. Je kunt als het ware bij andere vrouwtypen gaan 'shoppen' om je te zien waar jouw uitdaging ligt. Want de uitdaging van één vrouwtipe is weer de specifieke kwaliteit van een ander vrouwtipe. Zelfverzekerd is bijvoorbeeld een kwaliteit van Leading Lady. Als je je daarin herkent, is het goed om ook Serene Soul in jezelf te activeren, want bescheidenheid is weer een kwaliteit van haar. Voor de duidelijkheid: balans aanbrengen gaat om en/en, niet om of/of. Het gaat dus om én Leading Lady én Serene Soul in jezelf aan te spreken.

Een allergie is een uitvergroting van een uitdaging. Bij bescheidenheid als uitdaging, hoort in dit kwadrant onzekerheid als allergie. De meeste mensen blijken allergisch te zijn voor een teveel van hun uitdaging. Een typische zelfverzekerde Leading Lady kan zich mateloos storen aan mensen die twifelen, geen keuzes maken, kortom 'onzeker' zijn. Het lastige is dat als je iemand tegenkomt aan wie je je ergert, de kans groot is dat je zelf ook in je valkuil schiet. Dus als een typische Leading Lady samenwerkt met een onzeker iemand, dan ligt het voor de hand dat ze in haar arrogantie terechtkomt.

Jung heeft gezegd: "Alles wat ons ergert aan anderen, kan onszelf doen begrijpen." Dat wil zeggen dat juist de vrouwtypen die in je allergie zitten van onschatbare waarde voor je zijn. Als je een hekel hebt aan schreeuwerige aandachtvragende vrouwen, mag jij misschien zelf best wat assertiever zijn en iets meer op de voorgrond treden. En als je blij bent dat je geen 'control freak' bent, zou iets meer structuur en houvast in je leven helemaal geen kwaad kunnen.

Kortom, het kernkwadrant van ieder vrouwtipe geeft in één oogopslag een overzicht van haar kwaliteiten en groeimogelijkheden.

We maken in *Typisch Jij!* ook gebruik van citaten van inspirerende vrouwen, die wij typerend vinden voor een bepaald vrouwtipe. Daarmee is niet gezegd dat zij dat vrouwtipe zijn, maar dat zij met dit citaat een specifiek vrouwtipe vertegenwoordigen.

In hoofdstuk 9 wordt een antwoord gegeven op de vraag 'wie ben ik' en komen de verschillen en de overeenkomsten tussen de vrouwtypen aan bod.

Daar waar het in het boek over relaties gaat, hebben we voor de hij/zij-vorm gekozen, maar daar kun je vanzelfsprekend ook zij/zij lezen.

SCOREN VANUIT JE OF ONZE VROUWELIJKE TALENTEN

In hoeverre jij kunt 'scoren vanuit je vrouwelijke talenten' hangt voor een groot deel af van hoe er in de maatschappij wordt aangekeken tegen vrouwen in het algemeen en gedrag van vrouwen in het bijzonder.

Sinds lang hebben vrouwen de twijfelachtige eer om de 'andere' sekse te zijn, de tweede sekse, met eigenschappen en behoeften die vaak als minderwaardig en daarmee als minder capabel worden gezien. Pas als vrouwen niet meer de 'andere' sekse zijn – de sekse die zich aanpast aan de mannelijke norm – ontstaat er ruimte en aandacht voor de belevingswereld van vrouwen zelf. En dat is belangrijk, want de talenten van vrouwen zijn nodig vandaag de dag.

In onze Westerse wereld is behoefte aan een nieuw systeem waarin ecologische duurzaamheid verbonden is met economische en sociale duurzaamheid. Denkvormen en denkbeelden waarmee we zijn opgegroeid en opgeleid voldoen niet meer en zijn meer hindernis dan hulp. Een ander systeem vraagt om ander gedrag. Het vraagt om nieuw denken. Wat ons als vrouw van Nu bindt, is dat we een belangrijke rol kunnen spelen bij het nieuwe denken. Niet omdat we de betere menssoort zijn, maar omdat deze tijd juist vraagt om die kwaliteiten die vrouwen als sekse meer bezitten.

“Women are the empathic gender, which doesn't mean every woman, but it does mean that women collectively have this as a distinguishing quality. Empathy is the understanding that what hurts me would feel the same way to you. It is the foundation upon which moral decisions are made. The point is that these talents are needed now.”

Jean Shinoda Bolen, psychiater

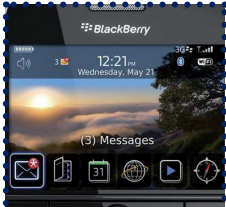
Het beter benutten van vrouwelijke talenten, en ook de feminiene talenten van mannen, kan zorgen voor de benodigde tegenkracht in de maatschappij en voor meer balans. De toegift 'Typisch Wij' gaat hier als laatste hoofdstuk dieper op in.

Genoeg gezegd, het is tijd om de vrouwtypen te gaan ontmoeten. In de komende zeven hoofdstukken stellen we ze aan je voor, maar de kans is groot dat je ze al kent. Ze zitten immers in ieder van ons. Leading Lady, Brave Sis, Serene Soul, Loving Ally, Mommy Dear, Miss Feelgood en Passion Diva staan te popelen in de coulissen. Het doek kan open!



HOOFDSTUK 2. LEADING LADY

Succes is een keuze



MINDSTYLE

ambitieuw chique



ZE IS

ambitieuw

strategisch

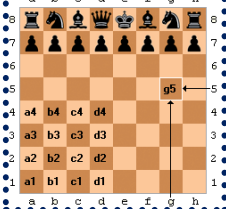


analytisch



pragmatisch

rationeel



diplomatiek

gestructureerd



ZE HOUDT VAN

werk

familie

reizen

beauty

golfen



PASPOORT

TYPE LEIDERSCHAP

strategisch

STIJL VAN BEÏNVLOEDEN

overtuigen

MERKENVOORKEUR

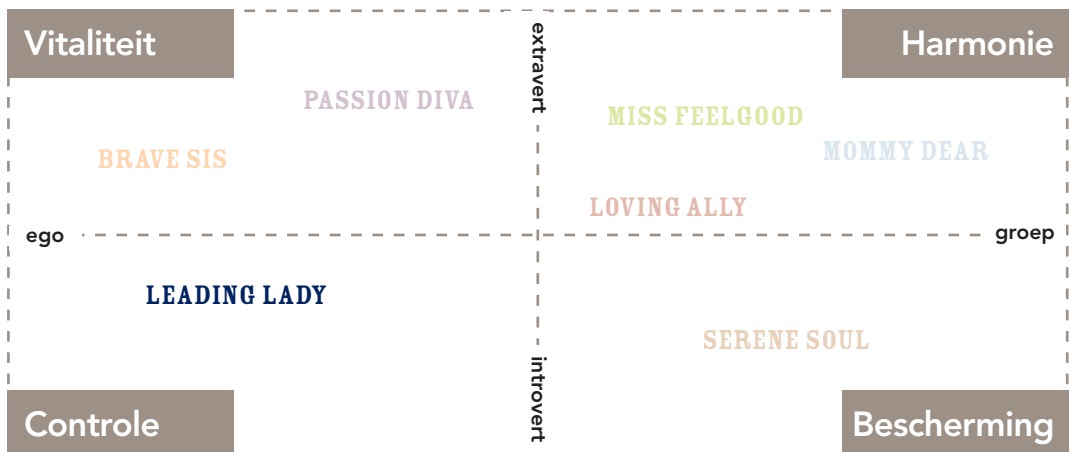
Bijenkorf, Chanel, KLM,
Blackberry, Audi, Albert Heijn,
Starbucks, Claudia Sträter

MEDIAGEBRUIK

NRC, Radio 1 of BNR Nieuwsradio,
buitenlandse glossy's, Financieel
Dagblad, Elsevier, smartphone,
headlines internationale kranten,
Vogue Paris

FEMALEFACTOR SEGMENT

controle



ZE IS

“Je kunt je als vrouw in een mannengezelschap gemakkelijker onderscheiden, ze onthouden je eerder. Ik vind het over het algemeen wel prettig om tussen mannen te zitten. Ik ben een mannevrouw, vind het ook leuk om bier met ze te drinken. Ze zien mij als ‘one of the boys’ en niet als een tutje dat bang is haar nagels te breken.”

Daphne Brinkhuis,
advocaat – Marie Claire



“Vrouwen maken zich nog vaak schuldig aan prinsessengedrag; ze willen per se gevraagd worden voor een functie. Maar dan kom je er niet. Je moet jezelf wel echt laten zien, je successen presenteren. Die extraverte rol is wel tegengesteld aan de bescheidenheid waar veel vrouwen last van hebben.”

Hilmar Mulder, hoofdredacteur
Grazia – Marie Claire

AMBITIEUS

Leading Lady heeft grote ambities voor zichzelf en haar werkende leven. Ze trekt hierin haar eigen plan en begeeft zich graag als belangrijke speler in het krachtenveld van macht en invloed. Als ‘one of the guys’ wil zij van betekenis zijn en meedoen met de grote jongens.

Als je deze sterke ambitie van de Leading Lady herkent, schuilt er waarschijnlijk een natuurlijke leider in jou die iets wil bereiken in het leven en daar zichtbaar in wil zijn. Jij weet dat jij als vrouw iets te bieden hebt en durft dit kenbaar te maken. Deze eigenschap, samen met een groot verantwoordelijkheidsgevoel, zorgt ervoor dat jij ver kunt komen in je carrière. De erkenning, status en macht die bij dit succes horen, zijn vast ook van belang voor jou. Voor de meeste vrouwen is ‘macht’ een vies woord, maar voor jou niet. Het heeft juist iets opwindends. Jij kunt een beetje ‘namedropping’ wel waarderen, want waarom zou je bescheiden zijn over wie jij kent en wat jij kunt?

STRATEGISCH

Leading Lady laat weinig aan het toeval over, ze weet wat ze wil en wie ze nodig heeft om daar te komen. Zij kent de regels en codes binnen een organisatie en zorgt ervoor dat haar omgeving op de hoogte is van haar ambitie.

Stel: er liggen promotiekansen. Als jij een typische Leading Lady bent, dan wacht jij niet af of die promotie naar jou of naar je collega gaat. Jij weet precies wat jouw volgende stap is en dat heb jij allang met je manager besproken. Je weet wie jouw bondgenoten zijn; van wie je steun kunt verwachten. Jij zoekt de mensen op die jij bewondert en vraagt hen om advies.

Jij bent van de grote lijnen en werkt ergens naartoe. Dit is een traject waar jij soms maanden, zelfs jaren, mee bezig kunt zijn. Ondertussen zorg je ervoor dat je omgeving met je meegroeit. Dit strategisch talent kun jij ook inzetten ten gunste van anderen of voor een groter doel.

Er zal verschillend gereageerd worden op de zelfsturing van een Leading Lady. Het feit dat zij invloed uitoefent op haar eigen carrière, wordt door sommige collega’s herkend en gewaardeerd; ze vinden het stoer en terecht. Er zijn echter ook altijd mensen die een Leading Lady wegzetten als bitch, arrogant en snoeihard. Maar ach, zoals Johan Cruijff eerder heeft gezegd: ‘Ieder voordeel heb z’n nadeel.’

ANALYTISCH

Voor een Leading Lady geldt: meten is weten. Zij is de expert die handelt en denkt op basis van wat ze zelf weet door ervaring, feiten of door logisch redeneren. Vanuit haar denkracht worden zaken doordacht en overdacht en neemt ze weloverwogen beslissingen.

Als je dit analytisch vermogen herkent, dan ben jij waarschijnlijk degene die helderheid brengt in complexe structuren en situaties. Daar waar anderen door de bomen het bos niet meer zien, weet jij de essentie te pakken en dingen eenvoudig te maken. Alles wat echter buiten de logica en causaliteit valt en waar geen harde bewijzen voor zijn, heeft in jouw ogen geen bestaansrecht. Als het niet te toetsen valt, verwerp jij het als waarheid.

De neiging tot analyseren en feitelijkheden onderzoeken zorgt ervoor dat je niet over één nacht ijs gaat en verschillende scenario's bekijkt. Het kan er ook toe leiden dat je de dingen 'dood analyseert' en dat intuïtie of 'onderbuikgevoelens' geen kans krijgen in belangrijke beslissingen.

PRAGMATISCH

De kracht van Leading Lady is gericht op het leveren van prestaties en het zoeken naar praktische oplossingen voor problemen. Uitvoerbaarheid en tastbare resultaten horen bij haar soort wijsheid.

Stel: je bent midden dertig en je wilt kinderen. Je voelt de biologische klok tikken, maar kritisch als je bent duurt de partnerkeus jou te lang. Dan kun jij ineens heel pragmatisch zijn en kiezen voor een vader van je kind. Dan maar niet de perfecte match, maar wel een betrouwbare man. Hiermee is je kindereens en dus je doel bereikt en dan heb jij daar ook vrede mee. Voor je werk geldt hetzelfde; nut en effectiviteit zijn belangrijker voor jou dan eigenheid of originaliteit.

Leading Lady is ook de vrouw van de ambacht. Zij kan met engelengeduld zichzelf een ambacht eigen maken en zodoende tot heel nuttige creaties komen.

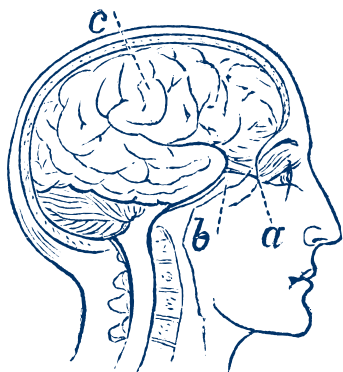
Misschien ben jij als typische Leading Lady ook goed met je handen. Jouw handigheid reikt van meubels bekleden tot diverse klusjes in huis. Grote kans dat jouw pragmatische talent hierin ook zichtbaar is en dat jij van praktische en creatieve oplossingen houdt. Je gaat voor de combinatie van nuttig en mooi. Voordat

“Het lastige van het glazen plafond is dat het zo moeilijk te bewijzen is. Alleen daarom heb ik al moeite met het begrip. Als je een theorie niet kunt weerleggen, heb je er ook niets aan. Ik wil dat mensen die beweren dat het glazen plafond vrouwen tegenhoudt, met onderzoek komen waarin ze aantonen dat het bestaat. Het is een verborgen aanname, die op dubieus onderzoek is gebaseerd. Als je kijkt naar de statistische feiten van de afgelopen twintig jaar, zie ik geen glazen plafond.”

Marika Stellinga, econoom en journalist – het Parool



je aan de slag gaat, besteed jij veel tijd aan het voorbereidend werk: een wiskundig proces van meten en rekenen. Jij pakt niet zomaar een schaar, maar tekent eerst patronen uit zodat alle verhoudingen kloppen en je niet voor verrassingen komt te staan. Met je handen werken is voor jou de perfecte manier om je hoofd leeg te maken en tegelijkertijd nuttig bezig te zijn.



“Huilen op je werk lucht niet op. Je voelt je er alleen maar bezwaard over. Een emotionele vrouw redt het niet als manager.”

Georgette Schlick, directeur
SBS – Elle

RATIONEEL

Leading Lady houdt haar hoofd altijd koel. Hoe meer paniek in de tent, des te rustiger zij wordt. Zij schept orde in de chaos door te blijven denken. Zelfs als zij persoonlijk geraakt wordt, bekijkt zij dit met gepaste afstand en laat het niet snel binnenkomen.

Als je deze beheersing en denkracht herkent in jezelf, dan wens jij je niet te verliezen in grote emoties. Verstand gaat boven het gevoel. Jezelf ergens in verliezen, impliceert ook dat je niet meer ‘in control’ bent en dat zie jij als zwaktebod. Bovendien is de uitkomst veel te onzeker voor jou. Jij blijft dus in spannende tijden liever boven de materie staan en de natuurlijke leider in jou kan hierin van grote betekenis zijn voor anderen. Zelfs als jij keihard wordt aangevallen, ben jij niet snel van je stuk gebracht en kun je zinnige dingen zeggen. Eigenlijk kan een typische Leading Lady niet anders. Het is een primaire reactie om rationeel te reageren als ze aangevallen wordt of als er grote emoties in het spel zijn. Soms komen de emoties later, als ze de tijd neemt om erop terug te kijken.

DIPLOMATIEK

Leading Lady is de tacticus die zoekt naar raakvlakken, ook al zijn ze ver te zoeken. Ze dendert nooit als een olifant door een porseleinkast, maar handelt gematigd en weloverwogen.

Als je het diplomatieke karakter herkent van de Leading Lady, dan doe jij op het juiste moment water bij de wijn. Jij kunt goed afstemmen en streeft naar redelijkheid en harmonie. Je kent de spelregels, zowel van het spel als van de spelers. Je wilt een plek veroveren binnen de gevestigde orde en vanuit die wereld geaccepteerd worden. Om je ambitie te realiseren, weet je dat je de hulp van anderen – machtige anderen – nodig hebt. Daarom accepteer je de wereld liever zoals die is, dan dat jij die verandert of forceert. Bijvoorbeeld: het feit dat we in een patriarchaat leven, waar mannen nog steeds de dienst uitmaken, is voor jou geen probleem. Jij identificeert je met mannen en zorgt ervoor dat je hun gelijke wordt. Deze eigenschap brengt jou ver in het zakenleven of in de politiek.



GESTRUCTUREERD

Leading Lady wil uit haar loopbaan halen wat erin zit en daarom doet ze aan carrière- en gezinsplanning. Organiseren is voor haar een tweede natuur, want ze leidt een actief en druk leven.

Als je dit organisatietalent herkent, ben jij misschien wel die multitaskende 'superwoman' waar andere vrouwen jaloers op zijn, omdat jij schijnbaar moeiteloos alles combineert.

Dankzij jouw overzicht en organisatietalent kun jij de BV Werk en BV Gezin goed op elkaar afstemmen. Jij regelt de taakverdeling: maakt weekschema's en planningen waarin staat wie wat doet in het huishouden, schoolroosters et cetera. Dit geeft rust en overzicht en kost jou weinig moeite. Door zelf alles te organiseren blijf jij 'in control'. Jij houdt dan ook niet van verrassingen of surpriseparty's, want jij hebt liever zelf de touwtjes in handen.

TIPS VAN LEADING LADY VOOR EEN GOEDE TIJDSINDELING

- Plan adempauzes in. Ren niet van de ene meeting naar de volgende, dat geeft alleen maar stress.
- Zet je planning op papier en houdt een tijdbuffer van 50 procent. Dingen lopen vaak uit of er komt onverwachts iets tussendoor.
- Maak de laatste dag van de week een planning voor de week erna.
- Plan taken waarvoor je veel energie nodig hebt op tijden dat je je fris voelt.
- Plan momenten in dat je niet gestoord kan worden. Als anderen in je agenda kunnen, plan dan fictieve afspraken in.

“Ik ben een organisatietalent, dat zei mijn vader vroeger al. Ik heb mijn kinderen nooit hoeven weg te organiseren met een au pair, en voor onze twee huizen in de stad heb ik nooit een schoonmaker gehad. Ik heb nooit een rolmodel willen zijn voor vrouwen. Ik kies mijn eigen weg, maar ik laat wel zien dat het mogelijk is een gezin te combineren met een carrière. Ik sta vroeg op en maak een planning voor zes weken. Twee keer per week werk ik 's nachts door, tot een uur of half drie. Ik moet dan nog van alles schrijven, zoals artikelen en presentaties. Daarvoor heb ik overdag geen tijd.”

Annemieke Roobeek, commissaris bedrijfsleven – het Parool

