

Over dit boek

Dit boek is gebaseerd op de Nederlandse versie van Photoshop Elements 12 voor Windows. Het programma zelf is sinds jaar en dag nummer 1 onder enthousiaste amateurfotografen en behoeft eigenlijk geen introductie meer. Vooral geroemd wordt de veelzijdigheid waarbij te denken valt aan fotobewerking, het maken van leuke projecten zoals kalenders en fotoalbums en het beheer over de complete verzameling. Het laatste aspect neemt extra in belang toe door de opkomst van de smartphone en i-Pad. Men wil ongeacht waar men zich bevindt altijd en overal over zijn foto's kunnen beschikken, en bepalen met wie men deze wil delen.

Een programma met de veelzijdigheid van Photoshop Elements is als een doolhof dat u van vele kanten kunt benaderen. En dat vraagt om structuur, een leidraad, een gids zo u wilt, en dat is wat dit boek poogt te zijn. Bent u beginner, dan is het verstandig om dit boek in chronologische volgorde te lezen. Dit biedt de meest natuurlijke en logische werkwijze om snel het programma te doorgronden. Na een algemene verkenning en het noodzakelijke voorwerk starten we met een aantal automatische taken die weinig inzicht vragen maar erg efficiënt zijn en een maximum aan resultaat bieden. Gaandeweg verschuift de focus naar complexere projecten waarin efficiëntie plaats maakt voor eigen creativiteit. De gevorderde gebruiker zal dit boek daarnaast waarderen als een rijke bron van tips en trucs, als een makkelijk toegankelijk naslagwerk en hij zal verbaasd zijn over de compleetheid ervan.

Bij Photoshop Elements leiden vele wegen naar Rome, en dat betekent keuzes maken. We concentreren ons op efficiënte werkwijzen, vermijden overbodige uitleg en ondersteunen het verhaal met duidelijk beeldmateriaal. De uitgangspunten zijn:

- Zo veel mogelijk werken met direct zichtbare knoppen.
- Vermelding van sneltoetsen waar dit zinvol is (bijvoorbeeld bij veelgebruikte functies).
- Alleen verwijzing naar menu-opdrachten wanneer deze unieke of extra functionaliteit bieden.

Tot slot is het boek voorzien van diverse tips, opmerkingen en waarschuwingen. Deze herkent u aan de volgende symbolen:

tip:



opmerking:



waarschuwing:



Een aantal in dit boek gebruikte afbeeldingen kunt u downloaden. Ga hiervoor naar de sectie **Downloads** op www.vanduurenmedia.nl. Het is geen compleet overzicht, meer een steuntje in de rug, bedoeld om u op weg te helpen. Het is immers veel leuker om eigen beeldmateriaal te gebruiken. Tot slot rest mij nog u veel lees- en bewerkingsplezier toe te wensen.

André van Woerkom
andreheeft@hotmail.com

Inhoudsopgave

I	Inleiding	I
	Functies van Photoshop Elements	2
	Eerste keer starten	3
	Het principe van de catalogus	3
	Zoeken naar afbeeldingen	8
	Onderdelen van de Organizer	9
	Afbeeldingen inspecteren	10
	Informatie tonen en wijzigen	14
	Door de catalogus bladeren	16
	Automatische correcties uitvoeren	18
2	Werken met de Editor – snelle modus	21
	Onderdelen van de Editor	22
	Verschillende werkmodi	24
	Gereedschapsbalk	25
	Optiebalk	26
	In- en uitzoomen	26
	Linialen	27
	Meerdere afbeeldingen	28
	Snelle modus	30
	RAW-bestanden	35
	Werken met de Camera Raw-plug-in	37
3	Instructiemodus en Photomerge	43
	Instructiemodus	44
	Photomerge	50
4	Corrigeren en retoucheren	59
	Corrigeren versus retoucheren	60
	Automatische correctiefuncties	61
	Handmatig belichting corrigeren	64
	Handmatig kleur corrigeren	67
	Mensen mooier maken	72

	Naar zwart-wit omzetten	79
	Effecten, structuren en kaders	80
	Filters toepassen	82
	Composities verbeteren	83
	Overige retoucheergereedschappen	85
5	Afbeeldingsgrootte	91
	Te veel of te weinig informatie	92
	Afbeeldingsgrootte en afdruk grootte	92
	Afbeelding uitsnijden	94
	Gereedschap Koekjesvorm	97
	Storende elementen verwijderen	98
	Canvas uitbreiden	101
	Van kleurmodus veranderen	103
	Geïndexeerde kleur	105
6	Selecties maken	107
	De kunst van het selecteren	108
	Soorten selectiegereedschappen	109
	Gemeenschappelijke kenmerken	113
	Selectiemodus	113
	Anti-alias	114
	Doezelaar	114
	Selecties verplaatsen	117
	Selecties opslaan	118
	Selecties aanpassen	119
	Selectiekaders uit andere afbeeldingen	119
7	Werken met lagen	123
	Wat zijn lagen?	124
	Werken met het deelvenster Lagen	127
	Selectie vanuit ander bestand kopiëren	131
	Laaginformatie vergrendelen	133
	Aanpassingslaag	134
	Werken met laagmaskers	135
	Lagen samenvoegen	138

8 Omlijnen en vullen	139
Selectie omlijnen	140
Selecties vullen	141
Emmertje	142
Verloopgereedschap	143
Verloopbewerker	146
9 Transformeren	149
Transformeren	150
Roteren	151
Schalen	152
Transformeren	153
Vervormingsfilters	155
10 Teksten, vormen en laagstijlen	161
Toegevoegde waarde van tekst	162
Tekstgereedschap	163
Horizontale tekst	164
Tekst op aangepast pad	165
Horizontaal	169
Tekstkenmerken wijzigen	170
Teksteffecten en laagstijlen	175
Kant-en-klare vormen	176
Deelvenster Afbeeldingen	177
Pijlen tekenen	179
11 Tekenen, schilderen, gummen	181
Zelf aan de slag	182
Penseel en Potlood	184
Penseelopties	186
Werken met een tekentablet	189
Zelf een penseel maken	191
Overtrekken	192
Tekenen zonder tekenmateriaal	194
Gumgereedschap	195

I 2 Beter beheer	197
Metagegevens	198
Stapels	198
Zoeken, op wat?	200
Bijchriften en notities	201
Werken met trefwoordtags	202
Automatische analyse met slimme tags	204
Personen taggen	205
Werken met Albums	208
Zoeken op visuele kenmerken	
212	
Zoeken op metagegevens	214
Aan een locatie koppelen	215
I 3 Speciale projecten en uitvoer	217
Afbeeldingen opslaan	218
Opslaan voor web	219
Bestandsindelingen	221
Afdrukken	222
Afbeeldingen delen	224
Afbeelding per e-mail verzenden	224
Online album maken	225
Presentatie bewerken	226
Fotoboek maken	227
Fotocollage maken	228
Catalogus bijwerken	228
Bestanden archiveren	229
Back-up maken van catalogus	230
Catalogus vullen met archief-cd's	231
Index	233



Inleiding

Bij Photoshop Elements denken we vooral aan fotobewerking. Maar om foto's te kunnen bewerken moeten we op zijn minst over fotomateriaal beschikken en uit de verzameling een adequate keuze kunnen maken. We hebben het hier over het beheer van het beeldmateriaal, en dit wordt belangrijker naarmate de collectie groeit. Photoshop Elements heeft er zelfs een speciaal onderdeel voor: de Organizer. In dit hoofdstuk nemen we de kenmerken van de Organizer door.

Functies van Photoshop Elements

Photoshop Elements is opgesplitst in twee deelprogramma's, de Organizer en de Editor. U werkt dus met twee aparte vensters waartussen u kunt wisselen. Dit heeft te maken met specifieke functies van het programma:

- **Beeldbewerking** Het aanpassen van foto's op alle mogelijke manieren, zoals lichter of donkerder maken, bijsnijden en toevoegen van nieuwe informatie, zoals tekst of onderdelen uit andere foto's.
- **Beheer** Beheer gaat over controle houden over de totale verzameling mediabestanden (foto's, video's en audiofragmenten). Dit is geen doel op zich maar staat ten dienste van het kunnen terugvinden van materiaal wanneer we het nodig hebben; denk aan het bijeenzoeken van een groep foto's voor een diavoorstelling of fotoalbum. Het belang van beheer neemt toe naar mate de verzameling uitdijt. Beheer is vaak tijdrovender dan we eigenlijk willen, daarom heeft Photoshop Elements een aantal (automatische) gereedschappen die helpen bij analyse en identificatie van de afbeeldingen.
- **Speciale projecten** De (bewerkte) foto in een ruimer kader plaatsen zoals een fotoalbum, uitnodiging, kalender, Ansichtkaart of cd-cover waarin foto's een centrale rol spelen.
- **Delen** Hebben we onze foto's eenmaal geordend, bewerkt en eventueel in een speciaal project ondergebracht, dan willen we het eindresultaat meestal aan andere mensen laten zien. Dit verspreiden is eigenlijk ook een vorm van beheer, maar dan op uitvoer gericht. Zo kunnen we een serie foto's afdrukken, per e-mail verzenden of naar sociale websites sturen zoals Facebook.

In principe gebruikt u de Editor voor beeldbewerking en de Organizer voor de overige activiteiten, maar in de praktijk is het onderscheid minder strikt dan hier voorgesteld. De onderdelen zijn sterk met elkaar verweven. Bovendien is er sprake van een zekere functionele overlap.



Welkomsvenster instellen U kunt het welkomsvenster zo instellen dat automatisch een van de twee deelprogramma's wordt opgestart. Klik hiervoor op de knop **Instellingen** (tandwiel) en maak uw keuze (deze is de volgende keer van kracht). Via het helpmenu van het deelprogramma kunt u het welkomsvenster opnieuw oproepen en uw keuze aanpassen.



U kunt het welkomstvenster zo instellen dat automatisch de Organizer of Editor wordt opgestart.

Eerste keer starten

We moeten een onderscheid maken tussen gewoon starten en de allereerste keer starten, direct na installatie. In het laatste geval controleert het programma of u een bestaande of nieuwe gebruiker bent en formuleert op grond daarvan bepaalde vragen, bijvoorbeeld of het een oudere catalogus mag omzetten naar de nieuwe versie. Bent u een nieuwe gebruiker, dan vraagt het of het op de computer aanwezige foto's mag inventariseren. Op zich is dat een goed idee, maar om zelf de regie in handen te houden, stel ik voor de vragen weg te klikken – maar wees niet ongerust, we komen er snel op terug. Hierna verschijnt het welkomstvenster waar u een keuze maakt tussen Editor en Organizer. Het is gebruikelijk de laatste te kiezen, dit geeft u immers de gelegenheid eerst de juiste foto's te kiezen alvorens de Editor te openen, waarmee ik gelijk heb verklapt dat u de Editor vanuit de Organizer kunt openen (en andersom).

Nadat de Organizer is gestart, is er weinig wat bevestigt dat dit daadwerkelijk de Organizer is; immers, een titelbalk ontbreekt. Een ervaren gebruiker herkent het programma aan de indeling; de beginnende gebruiker moet het doen met kleine hints zoals het woord *Mijn catalogus* in de rechter benedenhoek en het programma-pictogram (linksboven): die van de Organizer is grijs, van de Editor blauw.

Het principe van de catalogus

De catalogus is een verzameling miniaturen waar omheen de Organizer is opgebouwd. Het eerste wat ons te doen staat is deze vullen met afbeeldingen. In principe is deze al een beetje gevuld, namelijk met geluidsfragmenten die gratis bij het programma worden geleverd. Ze zijn bedoeld om bijvoorbeeld een diavoorstelling te verlevendigen. Dit zegt direct iets over de veelzijdigheid van de catalogus: behalve foto's kan het video- en geluidsbestanden bevatten, maar we zijn natuurlijk vooral geïnteresseerd in de eigen afbeeldingen. In het vervolg zullen we standaard

spreken over beeldmateriaal, maar bedenk dat de term multimediamateriaal de lading eigenlijk beter dekt.

Als de catalogus eenmaal is gevuld, fungeert deze als een soort kijkglas. De afbeeldingsbestanden liggen nog steeds op hun oude plek, in gesloten afbeeldingsmappen verspreid over de computer, maar nu hoeven we niet langer naar de afbeeldingsmappen te bladeren om te zien wat erin zit. In plaats daarvan bladeren we door de catalogus: de catalogus *representeert* dus onze verzameling. Dit is een belangrijk principe. We hebben dus enerzijds te maken met de reële verzameling en anderzijds met de catalogus die deze verzameling vertegenwoordigt. Dit wordt duidelijk wanneer we een afbeelding weggooien (met Delete). Weggooien uit de catalogus is één ding, voor het verwijderen van het bijbehorende afbeeldingsbestand wordt apart toestemming gevraagd.

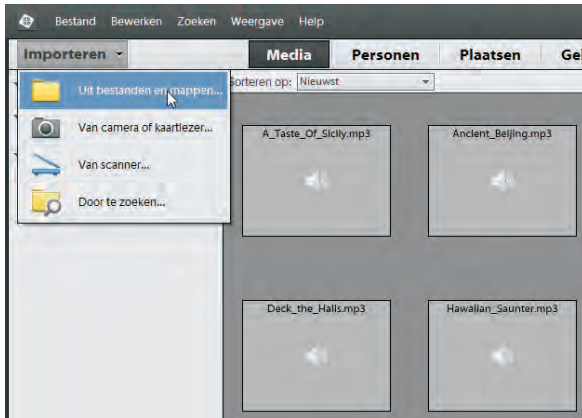
Deze werkwijze heeft diverse voordelen. Het is overzichtelijker en het opzoeken gaat sneller. En bovenal: we kunnen afbeeldingen als groep presenteren terwijl ze in werkelijkheid misschien over verschillende mappen verspreid liggen. We kunnen zelfs miniaturen tonen van afbeeldingen die zich niet op uw computer bevinden, maar bijvoorbeeld op een archief-cd! We moeten ons wel goed bewust zijn dat die twee werelden uiteen kunnen lopen. In het ideale geval zit er geen spleetje licht tussen de volledige fotoverzameling buiten Photoshop Elements om en de inhoud van de catalogus, maar dat is niet altijd het geval.

Catalogus vullen

Het is de bedoeling om de catalogus eenmalig te vullen met het reeds op de computer aanwezige beeldmateriaal. Daarna is het een kwestie van bijhouden als zich nieuw materiaal aandient. Dit vullen wordt ook wel het ophalen van afbeeldingen genoemd.

1. Kies **Importeren, Uit mappen en bestanden** en blader naar de afbeeldingsmap.
2. Selecteer de map met afbeeldingen en klik op de knop **Media ophalen**.
 - Het is niet de bedoeling om de map met afbeeldingen te openen; selecteren is voldoende. Doet u dit toch, dan dient u individuele afbeeldingen in de map te selecteren.
 - Klik eventueel op de keuzelijst links onder en kies een ander type invoer (**Mediabestanden** is standaard).
 - Controleer of de optie **Foto's ophalen uit submappen** is ingeschakeld. De overige opties zijn minder van belang.

Zijn de afbeeldingen geassocieerd met een oudere catalogus, dan verschijnt mogelijk het venster Gekoppelde trefwoordtags importeren. Hier kunt u aangeven of u de in het bestand aanwezige trefwoordtags wilt mee importeren. Dat is altijd verstandig om te doen. Via de knop **Geavanceerd** kunt u de naamtag eventueel zelfs aanpassen (zie hoofdstuk 12 voor meer info over tags). Ook is het niet ongebruikelijk dat aan het eind van het proces een foutenrapport verschijnt met een lijst afbeeldingen waarvan het importeren niet is gelukt.



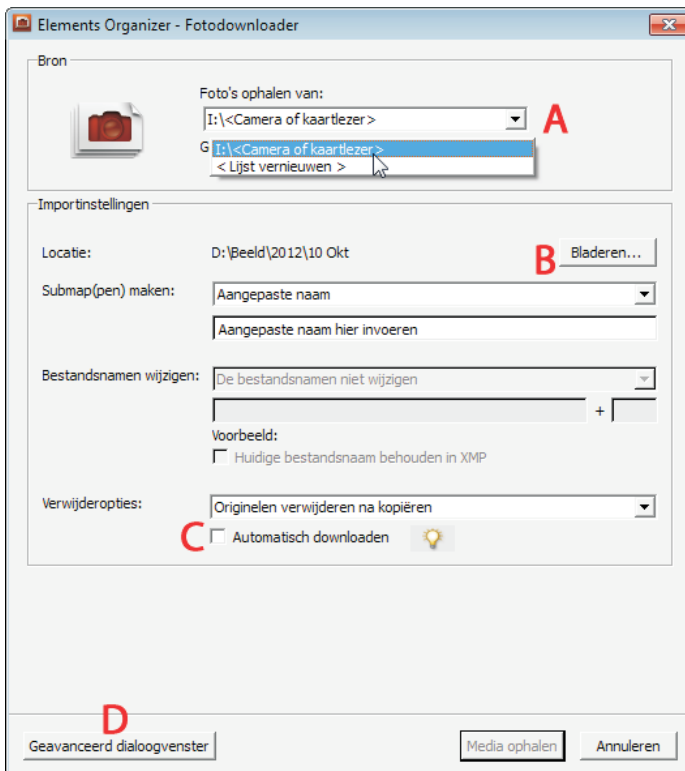
Foto's ophalen.

Steeds als u een nieuwe set foto's hebt gemaakt, kunt u uw catalogus aanvullen. Een verschil met de vorige paragraaf is dat de foto's eerst nog van de camera naar de computer moeten worden gekopieerd. Dit kan in een-en-dezelfde handeling met tussenkomst van het hulpprogramma Fotodownloader.

Catalogus aanvullen

Plaats de geheugenkaart in uw computer en kies de toetsencombinatie Ctrl+G, of:

1. Kies **Importeren, Van camera of kaartlezer.**

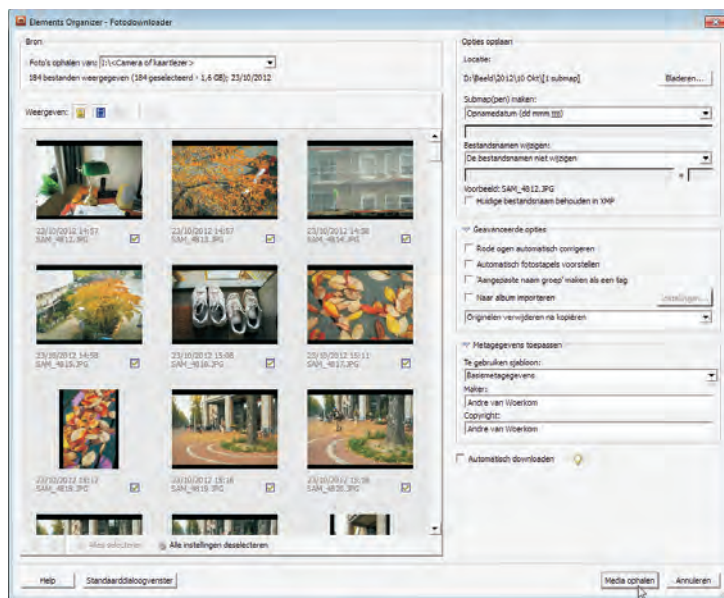


Het aanvullen van de catalogus met nieuw beeldmateriaal via de Fotodownloader. Kies een bron (A) en eindbestemming (B). De automatische optie (C) werkt na herstart en schakelt de weergave van Fotodownloader uit. Laat deze optie bij voorkeur uit staan.

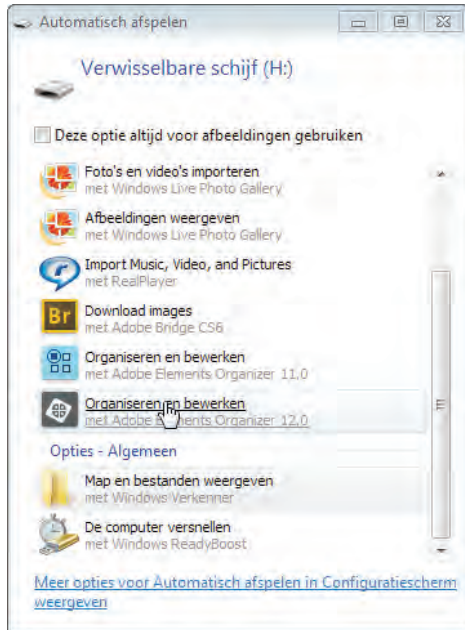
I. Inleiding

2. Kies in de keuzelijst bovenin het juiste invoerapparaat en controleer de overige instellingen van het venster:
 - Klik op **Bladeren** en kies een map als eindbestemming. Maak eventueel via de keuzelijsten een submap aan en pas eventueel de bestandsnamen aan.
 - Bepaal in het vak **Verwijderopties** wat met de originelen moet gebeuren. Kies bij voorkeur **Verwijderen na kopiëren**; zo is het geheugen klaar voor nieuw gebruik. Afbeeldingen die niet naar de computer worden gekopieerd, worden ook niet verwijderd.
 - Klik eventueel op de knop **Geavanceerd dialoogvenster** voor aanvullende opties. Hier kunt u onder andere afvinken welke afbeeldingen niet geïmporteerd mogen. De meeste andere opties in dat venster kunt u ook in een later stadium uitvoeren.
 - Laat de automatische optie uit staan, anders wordt het hulpprogramma bij de volgende download onderdrukt.
3. Klik onder in het venster op de knop **Media ophalen**.

Het uitgebreide venster biedt onder andere de mogelijkheid om individuele foto's te selecteren en gekantelde foto's recht te zetten.



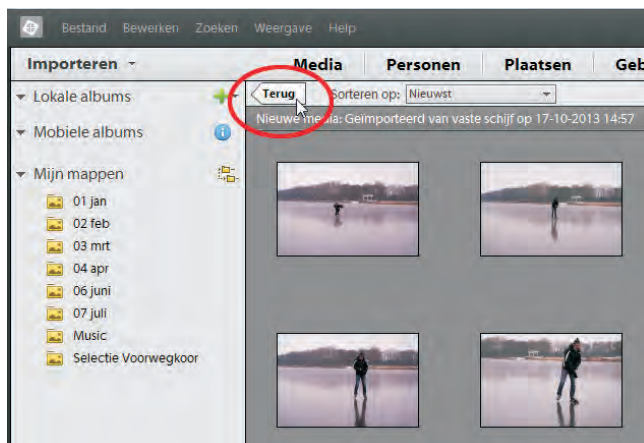
Geduld oefenen Het genereren van miniatures voor de catalogus tijdens het ophalen kan een tijdrovende klus zijn, vooral als het om een grote partij afbeeldingen gaat. Let op het zandloperpictogram linksonder in het scherm.



Zodra u een geheugenkaart in de computer steekt toont Windows dit popup-venster waarmee u het proces ook in gang kunt zetten. Deze methode is geschikt als u Photoshop Elements nog niet had opgestart.

Aanvankelijk krijgt u alleen de serie zojuist opgehaalde afbeeldingen te zien. Dit wordt een *batch* genoemd, of op zijn Hollands: Laatste importactie, zie de werkbalk bovenin. Linksonder in het venster ziet u om hoeveel bestanden het gaat.

In principe is dit een goed moment om de serie nader te inspecteren en allerlei huishoudelijke taken uit te voeren, maar even op de zaak vooruitlopend: met de knop **Terug** (Back) linksboven krijgt u weer de volledige inhoud van de catalogus te zien (dus ook de afbeeldingen die eerder zijn opgehaald). Deze knop duikt steeds op zodra een deel van de catalogus aan het zicht onttrokken is, bijvoorbeeld als u een deel van de afbeeldingen hebt weg gefilterd.



Met de knop **Terug** krijgt u zicht op de volledige inhoud van de catalogus.

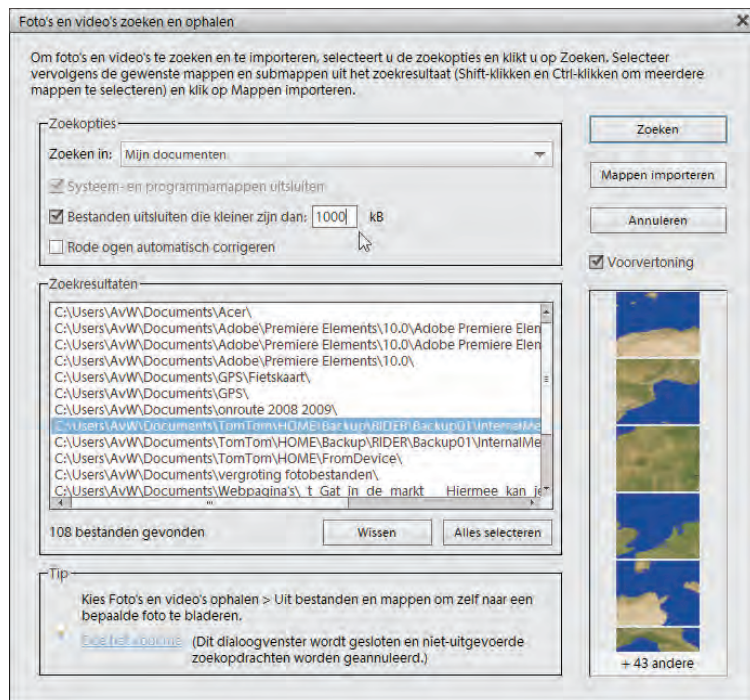
Zoeken naar afbeeldingen

Onder de knop **Importeren** vindt u aanvullende mogelijkheden zoals het importeren van een afbeelding uit een scanner en het ophalen van (en verzenden naar) Adobe Revel, voorheen Carousel genoemd. Dit laatste is een (vreemd genoeg in dollars af te rekenen) betaaldienst waarbij de fotoverzameling in de *cloud* wordt geplaatst en daardoor toegankelijk is vanuit verschillende locaties en voor allerlei mobiele apparaten zoals smartphones en iPads. Hiervoor moet u zich apart aanmelden.

Interessanter voor de thuisgebruiker is de opdracht **Zoeken**. Als u niet weet waar op de computer zich afbeeldingen bevinden kunt u Photoshop Elements er zelf naar laten zoeken:

1. Kies een hoofdmap in het vak Zoeken in en klik op **Zoeken**. Vervolgens wordt een lijst submappen weergegeven waarin afbeeldingen zijn aangetroffen.
2. Maak hieruit uw keuze (het voorvertoningsvenster geeft een indicatie of dit de gezochte map is) en klik op **Importeren**.

De lijst submappen is waarschijnlijk langer dan verwacht. Om onbedoelde mappen zo veel mogelijk uit te sluiten, kunt u bepaalde criteria opgeven, zoals een minimale bestandsgrootte. Zelfgemaakte foto's zijn zelden kleiner dan 1 MB (1024 kB). Met de knop **Wissen** wordt het wissen van de zoekresultaten bedoeld, niet de mappen zelf.



Het zoeken naar afbeeldingen op de computer.

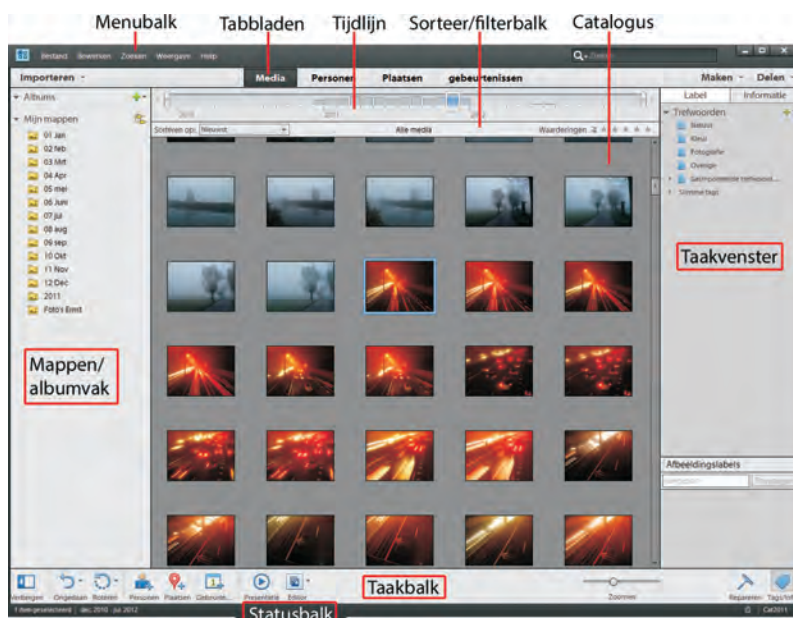
Onderdelen van de Organizer

In vergelijking met de vorige versie is de Organizer ingrijpend veranderd, al vinden we grotendeels dezelfde onderdelen terug. Van boven naar beneden onderscheiden we:

- Menubalk met zoekvak
- Tabbladenbalk
- Tijdlijn
- Sorteër/filterbalk
- Catalogus
- Taakbalk
- Statusbalk

Respectievelijk links en rechts vinden we:

- Mappen/albumvak
- Taakvenster



De onderdelen van de Organizer.