



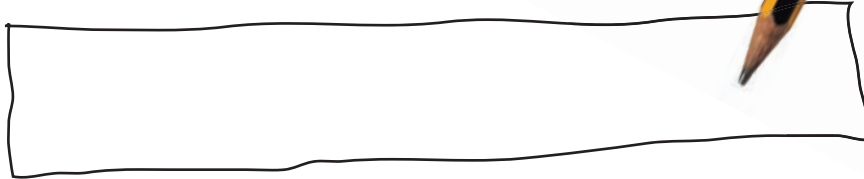
Londen

reis-doe-boek voor kinderen én ouders

- ① Thames
- ② Museum of London
- ③ Tower of London
- ④ British Museum
- ⑤ Victoria and Albert Museum
- ⑥ National Maritime Museum
- ⑦ Natural History Museum
- ⑧ National Gallery
- ⑨ Hyde Park
- ⑩ Tate Modern
- ⑪ Science Museum



Draw
Your
Map



Telkens wanneer je een bladzijde omslaat, zie je een leuke plek in Londen. **De plekken ga je zelf tekenen!** In het midden van het boek vind je je eigen kaart. Zo leer je Londen kennen en voor je het weet, ben jij de reisleader!

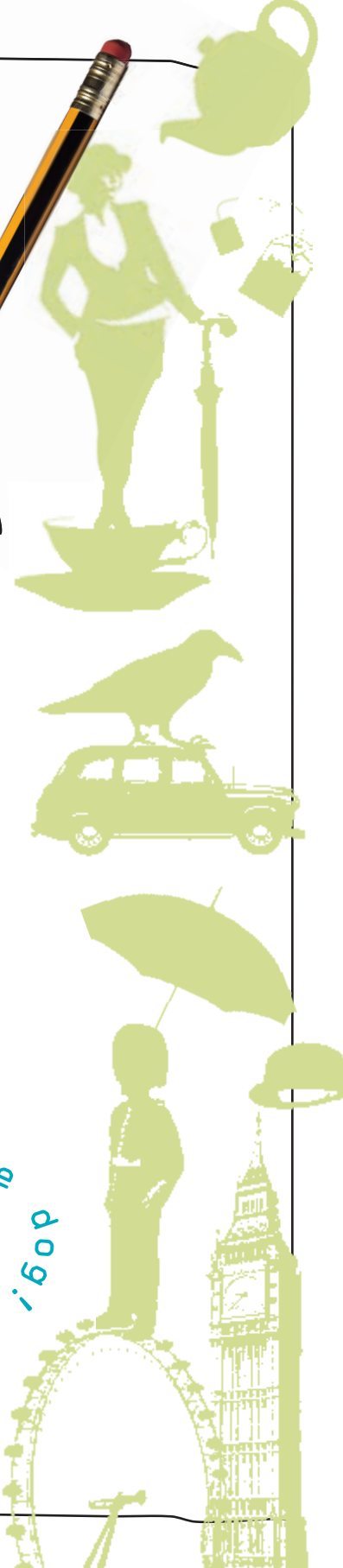
Have a good trip!



Zoek het hondje

Hij verstopt zich vanaf nu op alle pagina's.
Kun jij hem vinden?

Find the
dog!



Thames



De Thames staat al voor je op de kaart getekend

De rivier de **'Thames'** (je spreekt het uit als 'Temz') loopt dwars door Londen en is wel **346 km lang**. Het is de langste rivier van Engeland en loopt van een klein dorpje in Cotswold helemaal naar de Noordzee.

Heel lang geleden was Engeland geen eiland, maar kon je gewoon over land naar Nederland lopen. In plaats van een grote brede Noordzee stroomden er toen rivieren van smeltwater. Rivieren die wij nu kennen als de Rijn, de Maas en de Schelde waren toen verbonden met de rivier de Thames.



'We will cross the bridge'

(Wie wil kroz duh bridzj)

We gaan de brug oversteken



Gefrituurde vis en friet in een krant: de beroemde **'Fish and chips'**. De vis, meestal kabeljauw en schelvis, wordt eerst in beslag gedoopt en daarna gefrituurd. Een **scheut azijn** erover maakt het nog lekkerder... echt waar!

In de Thames zie je ook zeehonden en dolfijnen die vanuit de Noordzee de rivier opzwellen

Thames

Toen de **Romeinen** Groot Britannië binnenvielen stichtten zij in het **jaar 43** (bijna 2000 jaar geleden) aan de oevers van de Thames een stad die ze **Londinium** noemden.

Misschien ken je deze naam wel van Asterix en Obelix. **En Londinium** klinkt bijna als...

Londinium



Doordat de Thames is verbonden met de Noordzee, is er ook **eb en vloed**.

Het water kan wel **7 meter** stijgen of dalen. Het water in de rivier is zowel **zout** (zeewater) als **zoet**.

Omdat de rivier uitmondt in de Noordzee is er ook gevaar voor overstromingen. Bij extreem hoge vloed en storm komt er heel veel water vanuit de Noordzee de Thames instromen. Om dat tegen te houden, is de **Thames barrier** bedacht (je zegt 'bahrie-er'). Barrier is een ander woord voor blokkade.



Zo'n **blokkade** in het water noemen we een **waterkering**. Als het water te hoog komt te staan in de rivier, **sluit de waterkering** en kan het water niet verder stromen.

Thames

Door de ligging van Londen aan de Thames is het een geschikte plek voor handel en om schepen te bouwen en te repareren. Dit maakte dat Londen de **belangrijkste haven van de hele wereld** werd zo'n **450 jaar geleden**.

Tijdens de **Tweede Wereldoorlog** zijn de havens in Londen gebombardeerd. Er werden meer dan **900 raketten** op af gevuurd, zodat de havens grotendeels werden verwoest.

Wil je dat er iets wordt gezegd?
Vraag het een man.
Wil je dat er iets wordt gedaan?
Vraag het een vrouw.

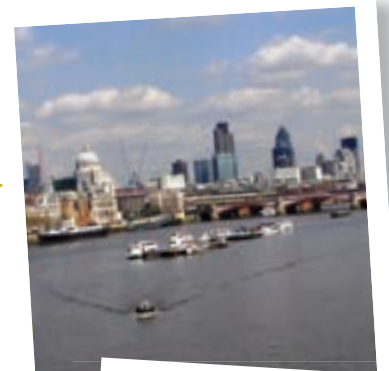
MARGARET THATCHER

Margaret Thatcher was de eerste en tot nu toe **enige vrouwelijke premier** van het **Verenigd Koninkrijk**. Hieronder vallen **Engeland, Noord-Ierland, Schotland** en **Wales**. In 1979 won ze de verkiezingen en zij bleef maar liefst **11 jaar premier**. Zij stond er om bekend voor niets en niemand bang

te zijn. Zo overleefde zij een **bomaanslag** waarbij haar badkamer ernstig werd beschadigd. Desondanks was zij 6½ uur later weer gewoon aan het werk. Haar **kapsel** zat altijd perfect in model en het is bekend dat zij in 1984 nota bene **118 keer naar de kapper** ging... dat is meer dan 2 keer per week!



De **Millennium Footbridge** is een **voetgangersbrug**. Een **hangbrug** van staal. Het was de eerste nieuwe brug over de Thames in Londen sinds de Tower Bridge in 1894. De voetgangersbrug was niet helemaal goed gebouwd en werd daarom '**De Wiebelende Brug**' genoemd. Later is dat verholpen door een mechanisme dat het wiebelen onder controle houdt... dat kostte meer dan **6 miljoen euro**.



De rivier werd niet alleen gebruikt om **vis te vangen** en om **goederen over te vervoeren**, maar ook als **wc**... En toen er meer mensen in Londen gingen wonen, kwamen er ook **meer toiletten** en als die werden doorgetrokken dan stroomde alles zo de rivier in!



De mensen gebruikten het water uit de rivier om te drinken, mee te koken en af te wassen

In **1858** was de stank zo erg dat de gemeente besloot om **dichte riolen** aan te leggen. Door deze buizen werd het afvalwater naar speciale plekken geleid waar het weer werd gezuiverd. Londen was daarmee **een van de eerste grote steden met een eigen riolering**.

Hiermee **verdween** niet alleen de **stank**, maar werden mensen ook **veel minder snel ziek**. Het water van de Thames dat de mensen dronken, werd namelijk steeds schoner en had steeds minder ziektekiemen.



Wil je Londen vanuit de lucht bekijken? Maak een tochtje in het **reuzerad**. Langs de oever van de Thames tegenover de 'Big Ben' staat '**The London Eye**'. Een enorm reuzerad van wel **135 meter hoog**. Stap in een van de **32 bakjes** en draai een rondje in een half uur. Zo heb je meteen een fantastisch beeld van Londen.

